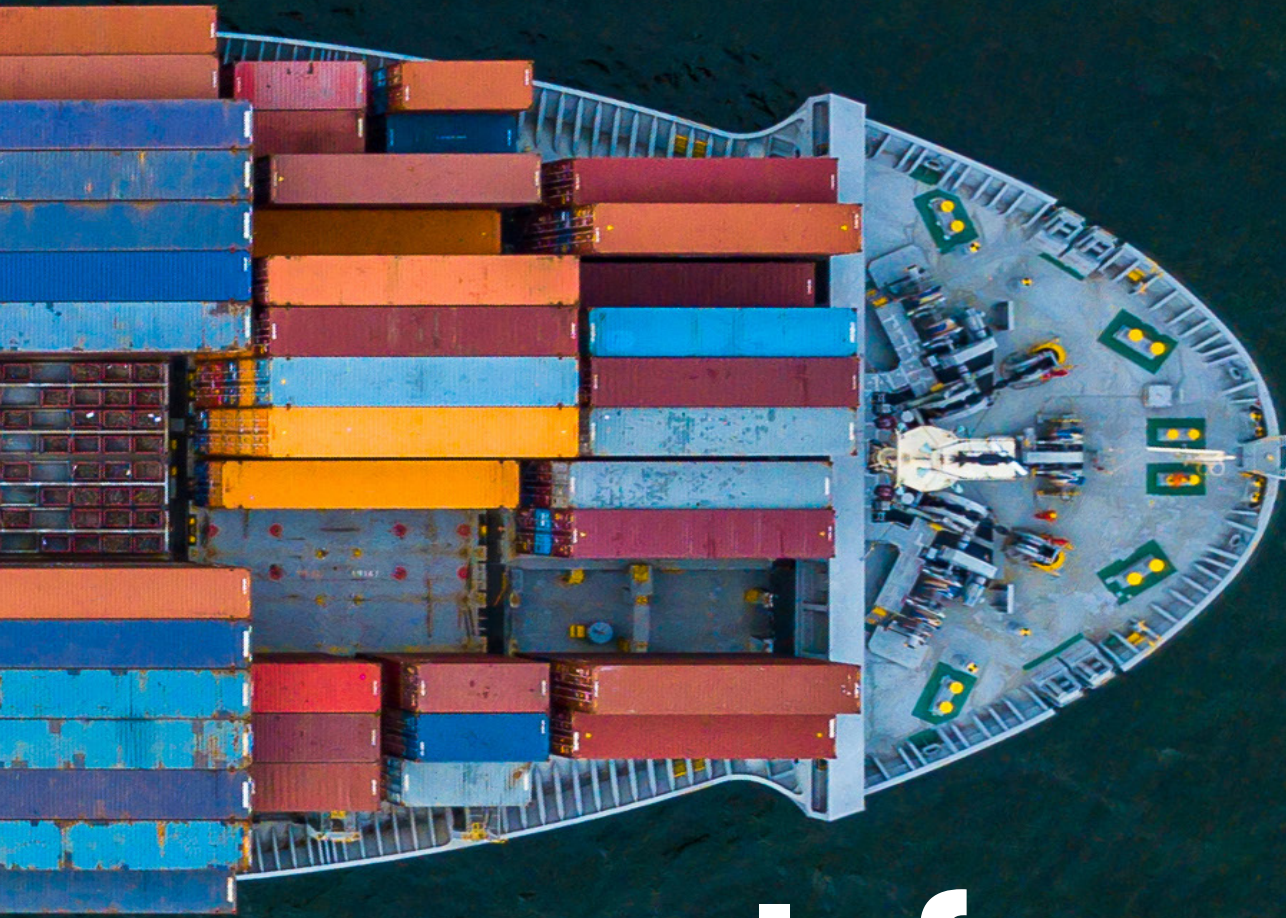




MIGA

Organismo Multilateral
de Garantía de Inversiones
GRUPO BANCO MUNDIAL



Informe anual 2022



Acerca de MIGA

En el ejercicio de 2022, emitió USD 4900 millones en nuevas garantías para una cifra récord de 54 proyectos. A través de estos proyectos, se mantuvo centrado en alentar a los inversionistas privados a ayudar a los Gobiernos anfitriones a gestionar y mitigar los riesgos políticos. Trabajando con clientes y asociados, movilizó USD 6500 millones en financiamiento total (de fuentes privadas y públicas). Casi un tercio del monto bruto de las garantías emitidas se utilizó para respaldar proyectos en países (de ingreso bajo) que pueden recibir fondos de la Asociación Internacional de Fomento (AIF); el 12 % se destinó a países frágiles y afectados por conflictos, y el 28 % de la inversión total garantizada de los proyectos contribuyó al financiamiento climático.

En consecuencia, se espera que las emisiones del ejercicio de 2022 ayuden a proporcionar acceso a la energía eléctrica a unos 15 millones de personas, a respaldar casi 20 000 empleos y a otorgar USD 1900 millones en préstamos para pymes y para

El Organismo Multilateral de Garantía de Inversiones (MIGA) tiene el mandato de promover la inversión extranjera directa (IED) de impacto en países en desarrollo ofreciendo garantías (seguros contra riesgos políticos y mecanismos de mejoramiento del crédito) a inversionistas y prestamistas.

actividades relacionadas con el clima, entre otras. Desde la creación de su Programa de Respuesta frente a la COVID-19 en abril de 2020, el Organismo también ha emitido USD 7640 millones en garantías a través de dicho programa, lo que constituye una prueba de la función anticíclica que puede desempeñar en la movilización de inversiones privadas para afrontar la pandemia.

MIGA, como institución integrante del Grupo Banco Mundial (GBM), ha asumido el compromiso de generar un fuerte impacto en el desarrollo y promover proyectos que sean sostenibles desde el punto de vista económico, ambiental y social. Asimismo, ayuda a los inversionistas a mitigar los riesgos de restricciones a la conversión y transferencia de monedas, incumplimientos de contratos por parte de los Gobiernos, expropiación, guerras y disturbios civiles. Ofrece, además, instrumentos de mejoramiento del crédito relacionados con obligaciones soberanas.

GBM



Compromisos mundiales del GBM

En el ejercicio de 2022, el GBM proporcionó niveles de financiamiento récord a un ritmo sin precedentes; realizó investigaciones y análisis detallados, y se asoció con Gobiernos, el sector privado y otras instituciones para ayudar a los países en desarrollo a abordar los amplios impactos de la pandemia de COVID-19 y trabajar hacia una recuperación verde, resiliente e inclusiva.



USD 38 500 millones

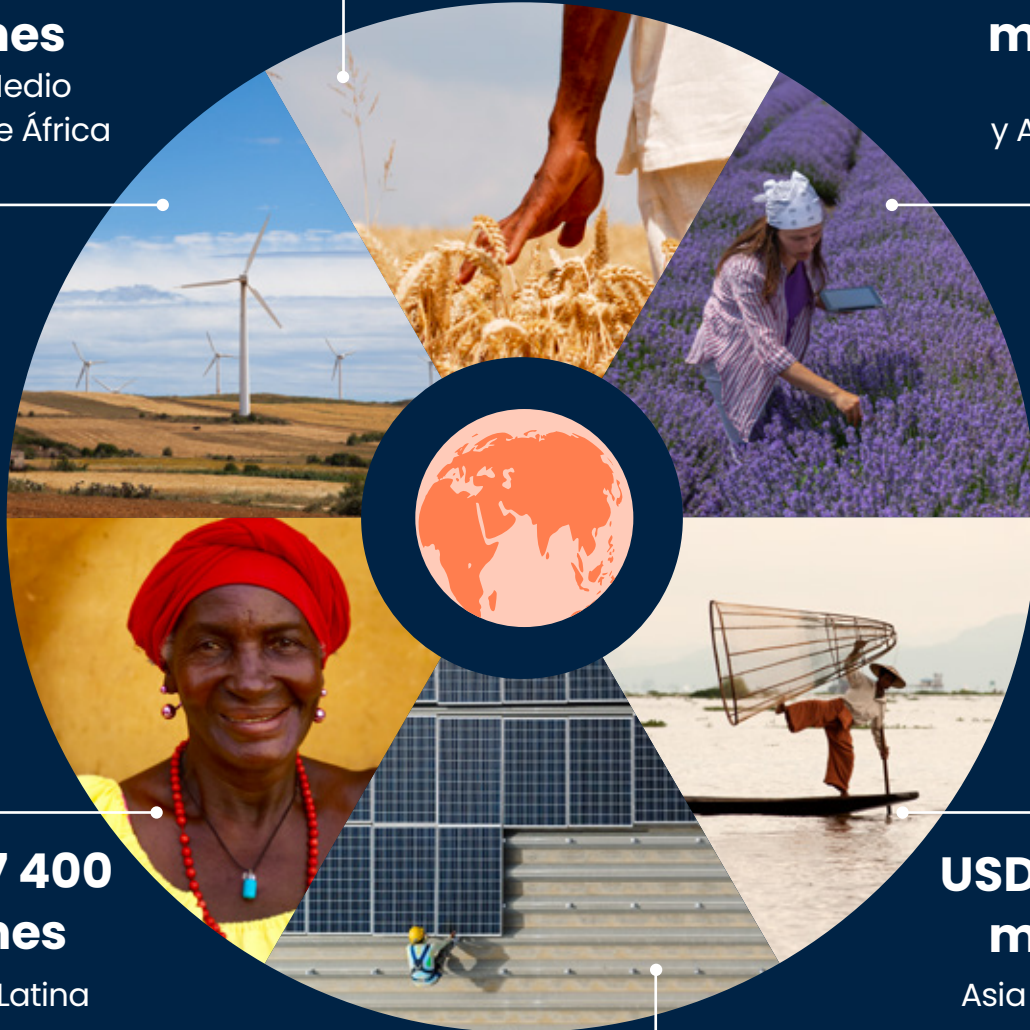
África subsahariana

USD 15 300 millones

Europa y Asia central

USD 6 700 millones

Oriente Medio y Norte de África



USD 17 400 millones

América Latina y el Caribe

USD 13 500 millones

Asia meridional

USD 12 700 millones

Asia oriental y el Pacífico

En total, USD 104 400 millones

en préstamos, donaciones, participaciones en capital accionario y garantías para países asociados y empresas privadas*.

* En el total se incluyen las operaciones que abarcan varias regiones y las de alcance mundial.

En el ejercicio de 2022, la Corporación Financiera Internacional (IFC) cambió su distribución geográfica de países a regiones. Los totales regionales reflejan los compromisos de IFC recalculados —mediante la sumatoria de los valores de los países— para que coincidan con la clasificación por regiones del Banco Mundial.

Mensaje del presidente



El mundo se enfrenta hoy a peligrosas crisis que castigan a los países en desarrollo, dañan a las poblaciones pobres y vulnerables, y agravan la desigualdad mundial.

Las tasas elevadas de inflación, la guerra en Ucrania, los grandes desequilibrios macroeconómicos y la escasez de energía, de fertilizantes y de alimentos han causado la desaceleración económica mundial más abrupta en 80 años, a la que se sumaron las muertes y los cierres de la economía y de las escuelas provocados por la pandemia de COVID-19. Los países de ingreso bajo y mediano ahora enfrentan un marcado aumento de los precios del gas natural y de los fertilizantes y la peor crisis alimentaria en una década, al tiempo que se esfuerzan por lograr avances para satisfacer sus necesidades de desarrollo a largo plazo, como el suministro de agua potable, el acceso a la electricidad, las habilidades de lectura, la infraestructura de calidad y las inversiones relacionadas con el clima.

En la lucha mundial por aliviar la pobreza y elevar los niveles de vida, es probable que 2022 sea uno de los peores años en décadas. La mediana del ingreso real ha disminuido aún más en muchos países, y los trágicos retrocesos en el desarrollo producidos durante la pandemia se han profundizado. En la edición de junio de nuestro informe *Perspectivas económicas mundiales*, se puso de relieve el riesgo de estanflación y la concentración del daño en los pobres. La desigualdad es un factor importante de desestabilización: los capitales y los ingresos mundiales se asignan principalmente a los países de ingreso alto debido a sus decisiones sobre política fiscal, monetaria y regulatoria. Se prevé que la desigualdad empeorará en los próximos años, por lo que los objetivos de desarrollo quedarán fuera del alcance de muchos países.

El Grupo Banco Mundial está enfrentando estos desafíos con rapidez, claridad, amplitud e impacto. Hemos comprometido dos tandas consecutivas de financiamiento, trabajos analíticos, actividades de promoción y asesoría sobre políticas para brindar apoyo a las personas, preservar los empleos y restablecer el crecimiento: primero brindamos USD 150 000 millones en respuesta a la pandemia de COVID-19 y ahora USD 170 000 millones en un período de 15 meses para hacer frente a la crisis alimentaria, así como a la guerra en Ucrania y a sus efectos indirectos. Desde el inicio de la pandemia hasta el cierre del ejercicio de 2022, el Grupo Banco Mundial suministró más de USD 14 000 millones para ayudar a más de 100 países a responder a los impactos sanitarios de la COVID-19 y vacunar a la población.

En el ejercicio de 2022, el Banco Internacional de Reconstrucción y Fomento (BIRF) comprometió USD 33 100 millones, gracias a los cuales se brindó, entre otras cosas, apoyo a más de 45 países de ingreso mediano. De ese monto, USD 300 millones se destinaron a ayudar a Türkiye a aumentar la inversión privada en energía geotérmica. Por su parte, la Asociación Internacional de Fomento (AIF) comprometió USD 37 700 millones para otorgar donaciones y préstamos en condiciones sumamente concesionarias a más de 70 países, cifra que incluye USD 645 millones dirigidos a mejorar la resiliencia del sistema alimentario y a la respuesta a la emergencia en Burkina Faso, Camerún, Malí, Mauritania, Níger y Togo. Celebro que en diciembre de 2021 los asociados de la AIF hayan acordado adelantar un año la vigésima reposición de los recursos de la entidad (AIF-20). Las contribuciones que aportarán a lo largo de tres años y que alcanzan la cifra récord de USD 23 500 millones servirán de base para los USD 93 000 millones de financiamiento total de la AIF en el período comprendido entre los ejercicios de 2023 y 2025, y ayudarán a los países más pobres a abordar sus prioridades apremiantes —como el empleo y la transformación económica, el capital humano, el retroceso en el aprendizaje y la alfabetización, el género, el cambio climático, y la fragilidad, el conflicto y la violencia (FCV)— y a avanzar para restablecer el crecimiento.

El Grupo Banco Mundial está enfrentando estos desafíos con rapidez, claridad, amplitud e impacto. Hemos comprometido dos tandas consecutivas de financiamiento, trabajos analíticos, actividades de promoción y asesoría sobre políticas para brindar apoyo a las personas, preservar los empleos y restablecer el crecimiento.

A pesar de los factores económicos adversos, en el ejercicio de 2022 la Corporación Financiera Internacional (IFC) brindó un fuerte apoyo al sector privado, con compromisos por un total de USD 32 800 millones (incluidos los fondos movilizados), para los que se tomaron como base los USD 31 500 millones invertidos en el ejercicio de 2021 y con los que se busca lograr el máximo impacto posible. En un momento en que los bancos recortan el financiamiento para el comercio, IFC da un paso al frente para mantener en funcionamiento las empresas de importación y exportación pese a las limitaciones que encuentran. En el ejercicio de 2022, los compromisos de IFC destinados al financiamiento para el comercio alcanzaron los USD 9700 millones, el nivel más alto de su historia; casi el 75 % de esta cifra se invirtió en países clientes de la AIF y en países afectados por FCV. Como ejemplo, cabe citar el Coris Bank de Burkina Faso, que recibió financiamiento de IFC para importar arroz de varios países.

El Organismo Multilateral de Garantía de Inversiones (MIGA), por su parte, emitió garantías por un total de USD 4900 millones para ayudar a los países a alcanzar sus objetivos de desarrollo.

Gracias a estos esfuerzos, unos 15 millones de personas podrán acceder por primera vez al suministro de electricidad o recibir un mejor servicio, y se podrán otorgar préstamos por USD 1900 millones, incluso a empresas locales. Además, MIGA siguió desarrollando su labor en función de sus prioridades estratégicas: en este ejercicio, el 85 % de sus proyectos correspondieron a países afectados por FCV, países clientes de la AIF e iniciativas de mitigación del cambio climático y de adaptación.

La fragilidad, el conflicto y la violencia están intensificándose en gran parte del mundo, por ejemplo, en Afganistán, Etiopía, el Sahel y Yemen. En Ucrania, la guerra ha provocado la pérdida de vidas, hogares y medios de subsistencia, la partida de millones de refugiados y la destrucción de obras de infraestructura. Los costos de la reconstrucción ya se estiman en cientos de miles de millones. Hasta agosto de 2022, movilizamos y ayudamos a transferir USD 13 000 millones en financiamiento

de emergencia (de los cuales ya se desembolsaron más de USD 9000 millones) para ayudar a Ucrania a financiar servicios gubernamentales esenciales y atenuar los impactos humanos y económicos. Esto incluye un paquete de USD 1500 millones del Banco Mundial, de los cuales USD 1000 millones corresponden al apoyo excepcional otorgado por la AIF, que tiene como objetivo ayudar a pagar los salarios de los empleados públicos y los de las escuelas. El apoyo del Grupo Banco Mundial también se extiende a los países que reciben refugiados ucranianos.

Con el aumento de los costos de la energía y los alimentos y la enorme demanda insatisfecha de gas natural en Europa, los países en desarrollo enfrentan nuevas presiones sobre su población y sus economías. El repentino aumento de los precios de los alimentos amenaza con agravar las tensiones políticas y sociales en muchos países en desarrollo, con efectos devastadores sobre los sectores más pobres y vulnerables. En algunas zonas

de África oriental y meridional, por ejemplo, cerca de 66 millones de personas corren el riesgo de encontrarse en una situación de emergencia alimentaria o de sufrir hambre. En mayo de 2022, anunciamos nuestro apoyo a la respuesta mundial a la crisis de la seguridad alimentaria a través de un financiamiento de USD 30 000 millones, que se entregará hasta fin de agosto de 2023 y que incluye USD 12 000 millones para nuevos proyectos, con el fin de amortiguar el efecto del aumento de los precios e impulsar la producción y el suministro agrícolas. Esta respuesta se basa en la experiencia que adquirimos con la última crisis de los precios de los alimentos, y en ella se tienen en cuenta los datos y los trabajos analíticos de nuestra institución, entre los que figura el informe *Commodity Markets Outlook* (Perspectivas de los mercados de productos básicos). Adicionalmente, en julio de 2022 me uní a las máximas autoridades del Fondo Monetario Internacional (FMI) y de los organismos de las Naciones Unidas para hacer un llamado a la acción urgente con el propósito de mejorar la seguridad alimentaria en el mundo brindando apoyo inmediato a las poblaciones vulnerables, facilitando el comercio y el suministro internacional de alimentos, impulsando la producción e invirtiendo en una agricultura resiliente frente al clima.

La disrupción del suministro de energía frena el crecimiento, en especial en las economías que dependen de la importación de combustible. El aumento de los precios del gas natural y su escasez ponen en riesgo la provisión de fertilizantes y el rendimiento de los cultivos, desestabiliza las redes eléctricas y provoca el aumento del uso de combustibles altamente contaminantes. El mundo necesita incrementar con urgencia el suministro de energía y ampliar enormemente el acceso confiable a la electricidad en los países más pobres. Esto requerirá cuantiosas inversiones en energía no contaminante, eficiencia energética y redes eléctricas y de transmisión. Para lograr el realineamiento fundamental de las fuentes de energía de Europa y que esta deje de depender de Rusia, se debe aumentar de manera significativa la generación de electricidad a partir de gas natural y de energía hidroeléctrica, geotérmica y nuclear, de modo de ofrecer una carga base menos intensiva en carbono que permita mantener y expandir las redes eléctricas.

El cambio climático y los eventos meteorológicos extremos generan una presión creciente sobre las economías y las sociedades, en particular en entornos frágiles. El *Plan de Acción sobre el Cambio Climático 2021-25* del Grupo Banco Mundial tiene el objetivo de integrar el clima y el desarrollo, e identificar y elaborar los proyectos que generen mayor impacto con la finalidad de reducir las emisiones de gases de efecto invernadero, lograr la adaptación al cambio climático e incrementar el financiamiento directo en todas las entidades que conforman la institución. Este plan ofrecerá diversas vías para que la comunidad internacional aporte mediante donaciones el enorme flujo de fondos que hace falta para generar bienes públicos mundiales en los países más pobres. Será necesario expandir las herramientas financieras innovadoras, como los bonos verdes y el bono para la conservación de la vida silvestre que emitimos en marzo de 2022 (el primero de su tipo). Con el Plan de Acción sobre el Cambio Climático también se ha introducido un nuevo instrumento de diagnóstico básico: los informes sobre el clima y el desarrollo de los países. A fines de julio de 2022, habíamos publicado los primeros estudios sobre Türkiye, Vietnam y la región correspondiente al Grupo de los Cinco del Sahel. Asimismo, me complace que, en este informe anual, presentemos con mucha mayor transparencia la información del Banco relacionada con el clima.

Una de las principales consecuencias de las crisis actuales es la enorme acumulación de deuda pública. Para muchos de los países más pobres, la carga de la deuda es ya insostenible o corre serios riesgos de entrar en esa categoría. Se necesitará reducir fuertemente el endeudamiento para posibilitar nuevas inversiones y propiciar el crecimiento. Trabajamos en estrecha colaboración con el FMI y otros asociados para ayudar a los países a mejorar la transparencia, la gestión y la rendición de cuentas, todos pasos clave para la sostenibilidad de la deuda. También seguimos instando a los acreedores oficiales y privados a participar plenamente y sin demora en los esfuerzos dirigidos a reducir los saldos de las deudas. Con las políticas vigentes hoy en día en los países acreedores, los pagos de los países más pobres previstos para 2022 y 2023 superarán largamente toda la asistencia para el desarrollo de la que dispondrán. En nuestro *Informe sobre el desarrollo mundial 2022*, se examinan las políticas que pueden mitigar los riesgos financieros interrelacionados y encaminar el mundo hacia una recuperación sostenible y equitativa.

Por otro lado, me dio gusto dar la bienvenida a nuestras oficinas a muchos colegas este año. Continuamos adaptando nuestro modelo de trabajo para proteger la salud y el bienestar del personal, al tiempo que reconocemos el valor de la interacción presencial para el desarrollo profesional y para ofrecer resultados de calidad a nuestros clientes. El Grupo de Trabajo contra el Racismo del Grupo Banco Mundial continúa llevando adelante la importante labor de lucha contra el racismo y la discriminación racial dentro de nuestra institución y en los países en los que trabajamos. Reafirmo mi compromiso de promover una cultura de apertura y confianza y de incrementar la diversidad y la inclusión en toda la organización, también a través de nuestro Grupo de Trabajo sobre Cultura Laboral.

Las crisis que afectan a nuestros países clientes están profundamente arraigadas, pero confío en que podemos generar un cambio. Para hacer frente a estos desafíos, debemos aprovechar las innovaciones y la dedicación de nuestro personal, la fortaleza de nuestras alianzas y la determinación de la comunidad internacional. El Grupo Banco Mundial mantiene su compromiso de ayudar a los países a superar estos desafíos y trabajar en pos de un futuro más resiliente y sostenible.



**Presidente del Grupo Banco Mundial
y de los Directorios Ejecutivos y las Juntas
de Directores de las instituciones que lo integran**





Mensaje de la Junta de Directores de MIGA

Sentados (de izquierda a derecha):

Katharine Rechico, *Canadá*; Koen Davidse, *Países Bajos* (codecano); Mónica E. Medina, *Perú*; Abdulmuhsen Saad Alkhalaf, *Arabia Saudita*; Merza Hussain Hasan, *Kuwait* (decano); Matteo Bugamelli, *Italia*; Nigel Ray, *Australia*; Lene Lind, *Noruega*; Richard Hugh Montgomery, *Reino Unido*; Rajesh Khullar, *India*.

De pie (de izquierda a derecha):

Alphonse Ibi Kouagou, *Benin*; Katarzyna Zajdel-Kurowska, *Polonia*; Roman Marshavin, *Federación de Rusia*; Mohd Hassan Ahmad, *Malasia*; Abdelhak Bedjaoui, *Argelia*; Takashi Miyahara, *Japón*; Adriana Kugler, *Estados Unidos*; Arnaud Buissé, *Francia*; Eva Valle Maestro, *España*; Hayrettin Demircan, *Türkiye* (director del Banco e IFC, director suplente de MIGA); Michael Krake, *Alemania*; Taufila Nyamadzabo, *Botswana*; Erivaldo Gomes, *Brasil*; Armando Manuel, *Angola*; Junhong Chang, *China*.

Durante el último año, nuestros accionistas pidieron al Grupo Banco Mundial (GBM) que proporcionara apoyo extraordinario en respuesta a las crisis combinadas de la pandemia de COVID-19 y la guerra en Ucrania, además de continuar con su extensa cartera de trabajo en curso. Esto dio lugar a niveles de financiamiento sin precedentes del GBM en el ejercicio de 2022, a saber: USD 70 800 millones del BIRF y la AIF, USD 32 800 millones (incluida la movilización) de IFC y USD 4900 millones en garantías de MIGA.

Al financiar operaciones de salud, la adquisición de vacunas y otras iniciativas, el GBM ha ayudado a los países en desarrollo y a sus habitantes y empresas a continuar abordando los impactos de la pandemia en la pobreza, la atención sanitaria, el desarrollo humano y económico, y el bienestar. También ha abordado rápidamente las profundas consecuencias de una nueva crisis, la guerra en Ucrania. Los efectos indirectos son numerosos: además de los impactos relacionados con los refugiados, la seguridad alimentaria y la energía, el conflicto plantea consecuencias inciertas y potencialmente duraderas para los canales de comercio, la inversión extranjera, la confianza mundial y las tensiones financieras. Tomando como base los dos objetivos del GBM relativos a la reducción de la pobreza y la prosperidad compartida, y haciendo hincapié en la promoción de un desarrollo verde, resiliente e inclusivo, el Directorio Ejecutivo analizó y aprobó varias iniciativas y programas importantes para responder a estas crisis.

No obstante, las necesidades son muchas, y se puede hacer más. El GBM está trabajando con los países donantes para movilizar apoyo financiero a través de diversos canales, como el Fondo de Prevención, Preparación y Respuesta frente a las Pandemias, así como garantías especiales y financiamiento en forma

de donaciones para Ucrania. También está colaborando con las partes interesadas sobre el terreno para implementar importantes programas —como el Plan de Acción sobre el Cambio Climático del GBM, la Plataforma Mundial para la Salud de IFC, el Programa de Respuesta Rápida a la COVID-19 de MIGA y el Programa Estratégico de Preparación y Respuesta ante la COVID-19 del Banco— y otras iniciativas destinadas a abordar las vulnerabilidades derivadas de la deuda, aumentar la resiliencia de los sistemas alimentarios y respaldar el acceso a la energía y la transición a fuentes energéticas menos contaminantes. Continuamos subrayando la necesidad de afrontar las principales causas de la fragilidad y la pobreza —en Afganistán, Haití, Sudán, Yemen y otros lugares— para poder crear capital humano, reducir la desigualdad, promover el empleo y fomentar la recuperación económica.

Dada la inmensa necesidad de financiamiento, el vigésimo proceso de reposición de los recursos de la AIF (AIF-20) se adelantó un año, y en diciembre de 2021 se acordó un paquete de USD 93 000 millones para esta iniciativa. Este es el mayor monto movilizado durante los 61 años de historia de la AIF y ayudará a los países de ingreso bajo a responder a las múltiples crisis actuales y construir un futuro más verde, resiliente e inclusivo. Los países donantes también acordaron realizar una revisión de los derechos de voto de la AIF, lo que dio lugar a un ajuste significativo en este ámbito. Esto ayudará a garantizar la equidad entre todos los donantes y, al mismo tiempo, proteger y mejorar los derechos de voto de los países receptores.

En las Reuniones Anuales de 2021 y las Reuniones de Primavera de 2022, el Comité para el Desarrollo pidió al Banco que ayudara a los países a abordar las necesidades inmediatas de seguridad alimentaria y protección social; que contribuyera a fabricar y distribuir vacunas, invertir en diagnósticos y tratamientos, y fortalecer los sistemas de salud; que continuara respaldando la sostenibilidad y la transparencia de la deuda; que aprovechara el Plan de Acción sobre el Cambio Climático para proteger el capital natural y la biodiversidad; que promoviera la digitalización; que aumentara la movilización de financiamiento del sector privado, y que, en colaboración con el Fondo Monetario Internacional (FMI), coordinara las acciones y orientara las actividades en los países hacia una recuperación económica verde, resiliente e inclusiva. En este marco, instó al Banco a trabajar para alcanzar estas metas, sin dejar de lado los objetivos de poner fin a la pobreza extrema e impulsar la prosperidad compartida y la necesidad de ayudar a los países a alcanzar los Objetivos de Desarrollo Sostenible.

Respaldamos decididamente los importantes esfuerzos emprendidos este año por los directivos superiores y el personal del GBM para abordar temas como la injusticia racial y la cultura en el lugar de trabajo a partir de las recomendaciones de los grupos de trabajo conformados por los propios empleados. Recibimos con agrado estas mejoras mientras avanzamos hacia un modelo de trabajo híbrido. También nos complació poder viajar como grupo a los países clientes en el ejercicio de 2022 —la primera vez desde el inicio de la pandemia— y observar en primera persona el impacto de las intervenciones del GBM.

En el contexto de las múltiples crisis actuales, el GBM está preparado para ayudar a los países y a las personas de todo el mundo a abordar los desafíos humanos y económicos que se presenten y lograr avances en la senda del desarrollo.

Agradecemos sinceramente el compromiso constante del personal de todas las instituciones, incluidos nuestros propios equipos, con la misión del GBM, así como su ardua labor durante estos tiempos excepcionales y difíciles. Reconocemos en especial la labor del equipo de gestión de emergencias, que trabajó incansablemente para que pudiéramos volver a nuestras oficinas sanos y seguros, después de un período prolongado de trabajo desde casa.

En el contexto de las múltiples crisis actuales, el GBM está preparado para ayudar a los países y a las personas de todo el mundo a abordar los desafíos humanos y económicos que se presenten y lograr avances en la senda del desarrollo.

Mensaje de Hiroshi Matano

Vicepresidente ejecutivo



Este año, como sucede en tiempos de crisis, la misión de MIGA se ha vuelto aún más importante y ha tenido un impacto aún mayor: promover la inversión extranjera directa (IED) en los países en desarrollo proporcionando seguros contra riesgos políticos y no comerciales.

En medio de la incertidumbre y la turbulencia relacionadas con los efectos actuales de la pandemia de COVID-19 y la guerra en Ucrania, MIGA llevó adelante un sólido programa de casi USD 5000 millones en nuevas garantías. Trabajando con clientes y asociados, movilizó USD 6500 millones en financiamiento total (de fuentes privadas y públicas) a través de garantías a inversionistas privados extranjeros en países en desarrollo. Con el 33 % del monto bruto de las garantías emitidas se respaldaron proyectos en países clientes de la AIF (es decir, de ingreso bajo), cifra superior al 25 % registrado en el ejercicio de 2021; el 12 % se destinó a situaciones de fragilidad y conflicto (SFC), lo que triplica el 4 % del ejercicio de 2021, y el 28 % de sus inversiones garantizadas contribuyeron a la adaptación al cambio climático o a la mitigación de sus efectos, porcentaje superior al 26 % registrado en el ejercicio de 2021. En cada una de esas esferas prioritarias, MIGA ha demostrado su apoyo a las inversiones y los préstamos para los países que más lo necesitan.

En consecuencia, se espera que las emisiones del ejercicio de 2022 ayuden a proporcionar acceso nuevo o mejorado a la energía eléctrica a unos 15 millones de personas, a generar casi 20 000 empleos y a otorgar USD 1900 millones en préstamos para pymes y para actividades relacionadas con el clima, entre otras.

Aunque la IED y la demanda del seguro contra riesgos políticos de MIGA disminuyeron debido a las crisis de COVID-19 y de Ucrania, la demanda de nuestros productos orientados al sector financiero aumentó, lo que demuestra la utilidad de la institución en tiempos de crisis. A través de los proyectos que apoyamos, nos mantuvimos centrados en alentar a los inversionistas privados a trabajar con los Gobiernos anfitriones ayudando a gestionar y mitigar los riesgos políticos.

Además, MIGA ha utilizado su poder de convocatoria para organizar varios eventos de promoción de la IED. En diciembre de 2021, se llevó a cabo un evento público denominado Atraer la Inversión Extranjera

Directa en África, y en marzo de 2022 tuvo lugar un diálogo de alto nivel, organizado con el Gobierno de Togo, en el que se promovió la IED en África occidental. La mesa redonda multinacional reunió a inversionistas extranjeros con representantes de los Gobiernos de Togo, Côte d'Ivoire, Guinea y Senegal, entre otros países.

En lo que respecta al clima, las emisiones mundiales de dióxido de carbono (CO₂) siguen aumentando, y la infraestructura de los países en desarrollo es particularmente vulnerable a los fenómenos meteorológicos extremos. Según algunas estimaciones, la capacidad de energía solar y eólica debe crecer de 1400 gigavatios (GW) en la actualidad a 17 000 GW para 2040, y dos tercios de esta nueva capacidad debe tener lugar en los países en desarrollo. Al mismo tiempo, la inversión en resiliencia climática presenta una enorme oportunidad económica: en promedio, por cada dólar que se invierte en infraestructura resiliente se obtienen USD 4 en beneficios. A lo largo de toda la vida, esto genera un beneficio neto total de USD 4,2 billones de nuevos activos de infraestructura en países de ingreso bajo y mediano.

Aunque los desafíos son reales, también lo son las oportunidades, y MIGA hizo su parte para aprovecharlos:

- *Para respaldar la adaptación al clima*, nos aseguramos de que las carreteras de Serbia y Kenya sean resistentes a las inundaciones provocadas por el cambio climático. También respaldamos proyectos de energía en Bangladesh y Gabón y un puerto en Colombia para garantizar que sean resistentes a los impactos del clima extremo.
- *A fin de garantizar la alineación con el Acuerdo de París*, comenzamos a examinar nuestros proyectos sectoriales reales para que se correspondan con los objetivos de dicho acuerdo referidos a las bajas emisiones de carbono

y la resiliencia ante el clima. A su vez, estamos empezando a incorporar los requisitos de alineación del Acuerdo de París a MIGA para que en todas las etapas del ciclo de los proyectos se tengan en cuenta las consideraciones climáticas.

- *Para incrementar la inversión privada*, este año también pusimos en marcha dos fondos fiduciarios relacionados con el clima. El Fondo de Promoción de la Sostenibilidad respalda los esfuerzos de los inversionistas por incrementar el impacto en esferas prioritarias como el clima y el género, y mejorar los estándares relacionados con el desempeño en materia ambiental, social y de gobernanza; el gobierno corporativo, y la integridad. El Fondo Fiduciario Catalizador de Múltiples Donantes para la Energía Renovable tiene como finalidad promover la inversión del sector privado en esta área crítica y ayudar a los países en desarrollo a acelerar la transición al uso de energía verde y respetuosa del clima. Estos dos fondos fiduciarios, junto con dos fondos establecidos anteriormente, ahora forman parte del Mecanismo de Prioridades Estratégicas de MIGA, cuyo objetivo es aumentar considerablemente la proporción de proyectos basados en economías de ingreso bajo y frágiles, así como de garantías destinadas a respaldar proyectos relacionados con el cambio climático.

En el marco del Programa de Respuesta frente a la COVID-19, que comenzó a funcionar en abril de 2020, se han emitido unos USD 7600 millones en garantías a través de 47 proyectos. De ese monto, USD 2100 millones se emitieron durante el actual ejercicio. El programa ha sido una prueba de la función anticíclica que puede desempeñar MIGA en la movilización de inversiones privadas frente a las crisis internacionales.

El año pasado, MIGA puso en marcha su primer Plan de Ejecución de la Estrategia de Género, con el que reforzó su compromiso de integrar las cuestiones de género en todos los aspectos de sus actividades. A nivel institucional, celebró la séptima entrega anual de su Premio al Liderazgo en materia de Género, que se otorgó a Lucy Heintz, socia y jefa de Infraestructura Energética de Actis, por la labor sobre género llevada a cabo en el sector energético. A nivel de los proyectos, trabajó con sus clientes para integrar medidas encaminadas a reducir las brechas de género. Por ejemplo, otorgó una garantía al Banco Nacional de Canadá mediante la cual se brindó apoyo a su filial camboyana, ABA, en el otorgamiento de préstamos a pymes de propiedad de mujeres. El proyecto fue el primero de MIGA en incluir compromisos relacionados con las cuestiones de género en un país cliente de la AIF.

MIGA también continuó innovando. En Colombia, emitimos nuestra primera garantía para respaldar un préstamo en moneda local ofrecido por una entidad gubernamental subsoberana, el Distrito Capital de Bogotá. Nuestro apoyo resultó esencial para que el distrito pudiera responder ante la COVID-19 y permitirá mejorar la capacidad de respuesta de la atención médica de emergencia. En la República Árabe de Egipto, trabajamos con el Banco Europeo de Reconstrucción y Desarrollo (BERD) con el objeto de fortalecer el primer bono con certificación climática que se emite en el país para el financiamiento de proyectos. El bono se ofreció para refinanciar seis plantas de energía solar en funcionamiento y, con nuestro apoyo, permitió obtener una calificación crediticia seis niveles por encima de la calificación soberana, lo que allanó el camino para que los inversionistas institucionales respaldaran proyectos climáticos en los países en desarrollo.

Aunque estamos viviendo tiempos complicados, me reconforta comprobar que mediante la labor que realizamos con nuestros clientes estamos ayudando a lograr impactos sobre el terreno.

Estoy muy orgulloso de nuestro personal, que se unió en circunstancias difíciles para abordar el desafío. Me complace enormemente que Junaid Ahmad se haya incorporado a MIGA este año como vicepresidente de Operaciones. Junaid, que cuenta con una profunda experiencia en desarrollo internacional y un historial ejemplar de trabajo en todo el GBM (más recientemente, como director de las operaciones del Banco Mundial en India), encabezará los esfuerzos por llevar adelante proyectos significativos y orientados a generar impacto, y por movilizar financiamiento privado para proyectos de desarrollo.

En consonancia con la dedicación que ha mostrado para lograr mayor igualdad, Ethiopis Tafara, vicepresidente y oficial principal de Riesgos y Asuntos Jurídicos y Administrativos de MIGA, asumió la importante función de presidente del Grupo de Trabajo contra el Racismo del GBM. Y en momentos en que la IED sigue disminuyendo, Ethiopis reconoció la necesidad de facilitar el diálogo entre los Gobiernos y los inversionistas para que puedan aprender unos de otros. Bajo su liderazgo, MIGA organizó, junto con el Gobierno de Togo, su primera Mesa Redonda sobre la Inversión Extranjera Directa de MIGA, con el objetivo de alentar a los inversionistas a emprender proyectos que sirvan al interés público y cuenten con el apoyo del sector privado. Confío en que, gracias a estos esfuerzos constantes, los Gobiernos y los inversionistas encontrarán formas eficaces de atraer inversiones a los países más afectados por la desaceleración económica.

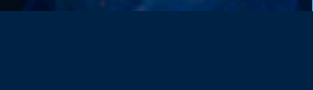
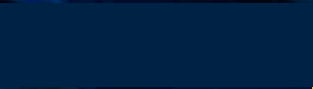
Agradezco a nuestros clientes y a la Junta de Directores, que siguieron colaborando con firmeza y nos ayudaron a lograr resultados durante la pandemia.

Si bien son muchos los desafíos que tenemos por delante, contamos con la capacidad para enfrentarlos con decisión. Sigo teniendo la esperanza de que el trabajo que hacemos día tras día nos ayudará no solo a sobrellevar los desafíos de los tiempos actuales, sino también a lograr resultados a largo plazo.



Hiroshi Matano
Vicepresidente ejecutivo
Organismo Multilateral de Garantía de Inversiones

Informe anual 2022



Las instituciones que integran el Grupo Banco Mundial

El GBM, una de las fuentes internacionales más importantes de financiamiento y conocimientos para los países en desarrollo, está integrado por cinco instituciones que comparten el compromiso de reducir la pobreza, incrementar la prosperidad compartida y promover el crecimiento y el desarrollo sostenibles.

1. MIGA

El **Organismo Multilateral de Garantía de Inversiones (MIGA)** ofrece seguros contra riesgos políticos y mecanismos de mejoramiento del crédito a inversionistas y prestamistas con el fin de propiciar la inversión extranjera directa en las economías emergentes.



2. IFC

La **Corporación Financiera Internacional (IFC)** proporciona préstamos, garantías, capital y servicios de asesoría y elaboración de proyectos, y moviliza capital adicional de otras fuentes para promover inversiones del sector privado en los países en desarrollo.

3. CIADI

El **Centro Internacional de Arreglo de Diferencias Relativas a Inversiones (CIADI)** presta servicios internacionales de conciliación y arbitraje de diferencias sobre inversiones.

4. BIRF

El **Banco Internacional de Reconstrucción y Fomento (BIRF)** otorga préstamos a Gobiernos de países de ingreso mediano y de países de ingreso bajo con capacidad crediticia.

5. AIF

La **Asociación Internacional de Fomento (AIF)** ofrece financiamiento en condiciones sumamente favorables a los Gobiernos de los países más pobres.

Financiamiento del Grupo Banco Mundial para los países asociados

Compromisos, desembolsos y monto bruto de garantías emitidas del GBM

Por ejercicio, en millones de USD	2018	2019	2020	2021	2022
GBM					
Compromisos ^a	74 265	68 105	83 574	98 830	104 370
Desembolsos ^b	45 724	49 395	54 367	60 596	67 041
BIRF					
Compromisos ^c	23 002	23 191	27 976	30 523	33 072
Desembolsos	17 389	20 182	20 238	23 691	28 168
AIF					
Compromisos ^c	24 010 ^d	21 932 ^d	30 365 ^d	36 028 ^d	37 727^d
Desembolsos	14 383	17 549	21 179 ^d	22 921 ^d	21 214^d
IFC					
Compromisos ^e	19 027	14 684	17 604	20 669	22 229
Desembolsos	11 149	9 074	10 518	11 438	13 198
MIGA					
Monto bruto de garantías emitidas	5 251	5 548	3 961	5 199	4 935
FONDOS FIDUCIARIOS EJECUTADOS POR EL RECEPTOR					
Compromisos	2 976	2 749	3 641	6 411	6 407
Desembolsos	2 803	2 590	2 433	2 546	4 461

a. Se incluyen los compromisos del BIRF, la AIF, IFC y los fondos fiduciarios ejecutados por el receptor, así como el monto bruto de garantías emitidas por MIGA. Los compromisos de los fondos fiduciarios ejecutados por el receptor comprenden todas las donaciones ejecutadas por los beneficiarios; por lo tanto, el total de compromisos del GBM difiere del monto indicado en su sistema de calificación institucional, en el que se presenta tan solo un subconjunto de las actividades financiadas por fondos fiduciarios.

b. Se incluyen los desembolsos del BIRF, la AIF, IFC y los fondos fiduciarios ejecutados por el receptor.

c. Los montos se presentan netos, una vez descontadas las anulaciones y cancelaciones totales relativas a los compromisos aprobados durante el mismo ejercicio.

d. Los compromisos y los desembolsos excluyen las actividades del Servicio de Financiamiento para el Sector Privado de la AIF, IFC y MIGA.

e. Se incluyen los compromisos a largo plazo de IFC por cuenta propia y los compromisos a corto plazo. No se incluyen los fondos movilizadas de otros inversionistas.

MIGA

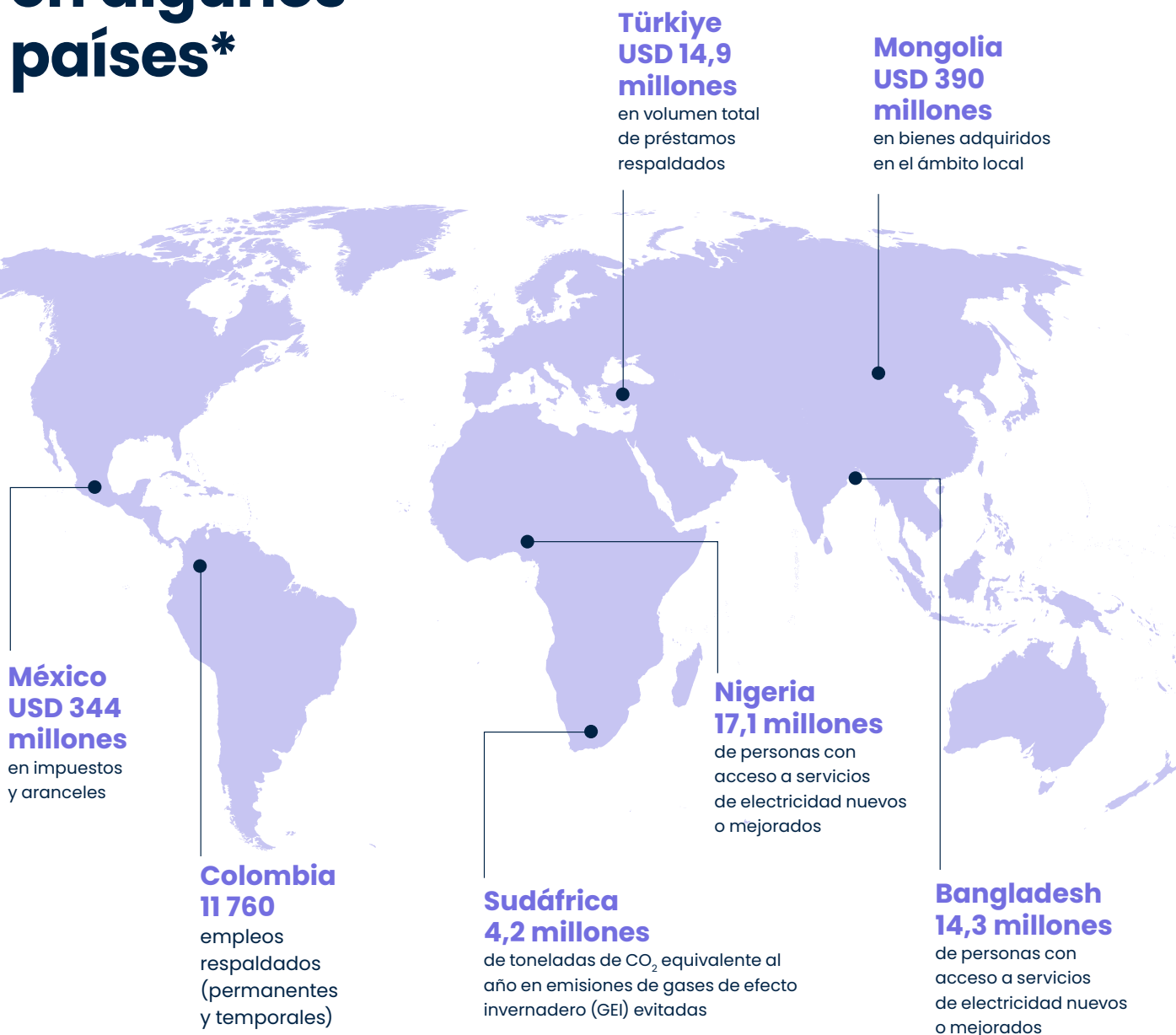




La presencia de MIGA en el mundo y los resultados en los países



Resultados en algunos países*



Monto bruto de garantías emitidas en el ejercicio de 2022: USD 4900 millones

USD 11 000 millones

América Latina y el Caribe

USD 10 000 millones

Europa y Asia central

USD 3000 millones

Asia oriental y el Pacífico

USD 7000 millones

África subsahariana

* Las cifras pertenecen a proyectos firmados en los ejercicios de 2015–22.

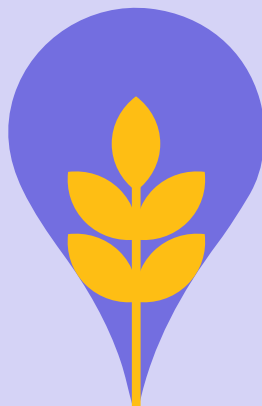


Resultados en términos de desarrollo que MIGA prevé lograr a través de los proyectos firmados en el ejercicio de 2022



19 519 millones

de empleos respaldados
(permanentes + temporales)



USD 15,7 millones

anuales en bienes adquiridos a nivel local



USD 679 millones

en impuestos y aranceles pagados por año a los Gobiernos anfitriones



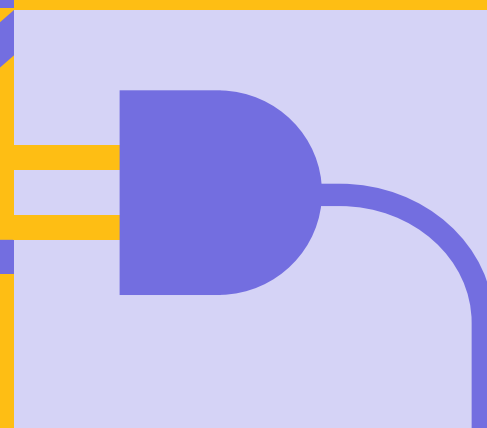
5721 GW/hora

de ampliación de la generación de energía por año



15 millones

de personas con acceso a servicios de electricidad nuevos o mejorados



485 MW

de energía, capacidad instalada



1,6 millones

de toneladas de CO₂ equivalente al año en emisiones de GEI evitadas



USD 1900 millones

en volumen de préstamos respaldados



USD 6500 millones

en financiamiento privado movilizado



A close-up photograph of a person's hand holding a piece of white chalk, writing on a chalkboard. The hand is positioned on the left side of the frame, and the chalkboard surface is visible. The background is slightly blurred, showing what appears to be a classroom or office setting. The overall tone is professional and educational.

Respuesta de MIGA a la crisis mundial

Debido a la fuerte disminución del crecimiento económico mundial, al aumento de la inflación, a la profundización de la inseguridad alimentaria y a la guerra y el estado de fragilidad actuales, así como a los constantes efectos negativos de la pandemia de COVID-19, se espera que el impacto combinado de estas crisis en los mercados emergentes y las economías en desarrollo (MEED) sea grave. Según las proyecciones del Banco Mundial, el crecimiento de los MEED se desacelerará del 6,6 % en 2021 al 3,4 % en 2022. En la edición más reciente del informe *Global Economic Prospects* (Perspectivas económicas mundiales), se estima que el crecimiento mundial disminuirá al 2,9 % en 2022 y al 3 % en 2023-24 (del 5,7 % registrado en 2021) como consecuencia de las crisis mundiales superpuestas.



En medio de estos desafíos mundiales, MIGA está listo para implementar y perfeccionar su respuesta a las múltiples crisis que enfrentan los países en desarrollo. A medida que los impactos aumentan la fragilidad y los riesgos políticos en estos países, el papel de MIGA para alentar la inversión y ayudar a facilitarla resulta aún más crucial.

En particular, la pandemia de COVID-19 ha profundizado la disminución constante de la IED en todos los MEED. La crisis representa una fuente nueva y sin precedentes de riesgos para los inversionistas que está generando una disminución histórica de la confianza empresarial. Pese a que en 2021 la IED mundial experimentó un repunte al alcanzar los USD 1,58 billones, las perspectivas son negativas debido al impacto continuo de la COVID-19 y las otras crisis que afectan a los MEED.

El Programa de Respuesta frente a la COVID-19 de MIGA, que se puso en marcha en abril de 2020, consta de tres etapas: 1) en la primera respuesta, se abordan las necesidades inmediatas de los sectores público y financiero; 2) en la etapa de recuperación,

se respalda la restauración de las actividades económicas a corto y mediano plazo en los sectores reales y en la empresa privada, y 3) en última instancia, se promueve la resiliencia a largo plazo para respaldar la inversión en los sectores público y privado.

Hasta junio de 2022, se habían emitido, en el marco del programa, garantías por unos USD 7600 millones para respaldar 47 proyectos en América Latina y el Caribe, África subsahariana, Asia oriental y el Pacífico, y Europa y Asia central. De esa cifra, USD 2100 millones se emitieron durante el ejercicio actual. Estos proyectos han tenido un gran impacto, pues han ayudado a los países anfitriones a fortalecer su respuesta médica a la crisis de la COVID-19 y han ayudado a los Gobiernos y los clientes del sector privado a mitigar el impacto económico de la crisis por medio del apoyo al capital de trabajo proporcionado a microempresas, pymes, grandes empresas y personas físicas. El Programa de Respuesta frente a la COVID-19 tiene vigencia hasta junio de 2023 y cuenta con un monto indicativo total aprobado de entre USD 10 000 millones y USD 12 000 millones.

Pilares del Programa de Respuesta frente a la COVID-19 impulsado por MIGA



Pilar 1:

Adquisición de insumos y servicios médicos que se necesitan con urgencia para combatir la COVID-19

Respaldo a los Gobiernos anfitriones para la adquisición de los bienes y servicios médicos necesarios (por ejemplo, kits de pruebas de COVID-19, batas de hospital, mascarillas, respiradores y medicamentos).



Pilar 2:

Esfuerzos para contrarrestar los impactos económicos adversos durante la crisis de la COVID-19

2A. Programa de mejoramiento del crédito: Respaldo a los Gobiernos soberanos y subsoberanos o a las empresas estatales elegibles destinado a proporcionar financiamiento a corto plazo y apoyo al capital de trabajo a pymes, grandes empresas y personas físicas durante la crisis.

2B. Optimización de capital: Respaldo a instituciones financieras destinado a ampliar los préstamos en los países anfitriones mediante la liberación de los activos por riesgo ponderado que dichas instituciones mantienen inmovilizados en el banco central de sus respectivos países en forma de reservas obligatorias.



Pilar 3:

Complementación del financiamiento para el comercio de IFC

Apoyo al financiamiento para el comercio con el objeto de mejorar el flujo de bienes y servicios a través de las cadenas de suministro mundiales, incluidos los productos básicos que se necesitan con urgencia, sobre todo en los países clientes de la AIF y en zonas afectadas por SFC.

Proyectos correspondientes al Programa de Respuesta frente a la COVID-19 impulsado por MIGA, ejercicio de 2022



Colombia Distrito Capital de Bogotá

MIGA otorgó una garantía contra el riesgo de incumplimiento de obligaciones financieras soberanas (por parte de una entidad subsoberana) para respaldar un préstamo no proveniente de los accionistas concedido por el Banco Bilbao Vizcaya Argentaria S.A. de España al Distrito Capital de Bogotá. Colombia cuenta con un sistema de salud financiado con fondos públicos y altamente descentralizado que ofrece cobertura médica integral a casi el 98 % de la población. La pandemia de COVID-19 ha dejado al descubierto vulnerabilidades en el sistema de salud, que van desde la obsolescencia de la infraestructura y la falta de camas en las unidades de cuidados intensivos (UCI) hasta la escasez de laboratorios y de reactivos para analizar las pruebas de COVID-19. El apoyo de MIGA fortalecerá la respuesta de la ciudad de Bogotá a la emergencia y a la situación pospandémica con el objetivo de mejorar, equipar y ampliar sus centros de atención médica.



Perú

Fondo Mivivienda S.A.

MIGA otorgó una garantía contra el riesgo de incumplimiento de obligaciones financieras por parte de una empresa estatal para respaldar un préstamo no proveniente de los accionistas concedido por JP Morgan Chase & Co. de Estados Unidos al Fondo Mivivienda S.A. (FMV). El apoyo de MIGA al FMV impulsará y respaldará una recuperación económica verde de los efectos negativos de la crisis provocada por la COVID-19 y permitirá al FMV obtener financiamiento a largo plazo a precios competitivos. El FMV utilizará los fondos para apoyar el programa Mivivienda Verde, un programa de crédito hipotecario dentro de la cartera de la entidad que proporciona financiamiento a hogares vulnerables de ingreso medio para que puedan adquirir viviendas ecológicas sostenibles certificadas.



Colombia

Financiera de Desarrollo Nacional

MIGA otorgó una garantía contra el riesgo de incumplimiento de obligaciones financieras soberanas (por parte de una entidad subsoberana) para respaldar un préstamo no proveniente de los accionistas concedido por JP Morgan Chase & Co. de Estados Unidos a la Financiera de Desarrollo Nacional S.A. (FDN), un banco de desarrollo que pertenece mayoritariamente al Estado de Colombia. El préstamo respaldado por MIGA se utilizará para financiar las operaciones de préstamo de la FDN en Colombia haciendo hincapié en proyectos de infraestructura vial y climática mediante los cuales se fomentará y apoyará la recuperación económica tras los efectos económicos negativos provocados por la crisis de la COVID-19. El apoyo de MIGA también permitirá a la FDN obtener financiamiento en moneda local a largo plazo a precios competitivos.



Paraguay

Agencia Financiera de Desarrollo

MIGA otorgó una garantía contra el riesgo de incumplimiento de obligaciones financieras por parte de una empresa estatal para respaldar un préstamo no proveniente de los accionistas concedido por Citibank N.A. a la Agencia Financiera de Desarrollo, una institución financiera de propiedad estatal y controlada por el Gobierno. Mediante este préstamo se respaldarán las iniciativas de respuesta a la COVID-19 del Gobierno de Paraguay dirigidas a garantizar el financiamiento de las microempresas y las pymes (mipymes), y del sector de la vivienda. En el marco del proyecto, también se incorporará un plan de acción sobre cuestiones de género que sentará las bases para ampliar el financiamiento de las mipymes de propiedad de mujeres.



Serbia

NLB/Komercijalna banka a.d. Beograd

MIGA emitió una garantía que proporcionará alivio de capital a Nova Ljubljanska banka d.d., Ljubljana (NLB), una institución financiera regional líder, en apoyo de sus operaciones en Serbia. En un momento de continua presión e incertidumbre debido a la crisis de la COVID-19, y tras la reciente compra de Komercijalna banka a.d. Beograd efectuada por NLB al Gobierno de Serbia, la garantía de MIGA brindará apoyo para llevar adelante una recuperación verde e inclusiva. NLB utilizará la capacidad adquirida gracias al Organismo para respaldar a las pymes y prestará hasta EUR 65 millones a través de nuevas iniciativas de financiamiento climático.



Camboya

Banco Nacional de Canadá

Mediante la garantía emitida por MIGA, se respaldará al Banco Nacional de Canadá en la obtención de alivio de capital para sus activos ponderados en función del riesgo a nivel de la casa matriz consolidada y se utilizará el alivio de capital regulatorio para apoyar el crecimiento continuo de la cartera de préstamos del Advanced Bank of Asia, que se compone principalmente de préstamos a mipymes, en particular a mipymes dirigidas por mujeres. En la actualidad, este alivio de capital reviste especial importancia habida cuenta de los impactos económicos previstos asociados a la crisis de la COVID-19. Dada la gran demanda insatisfecha de préstamos a las mipymes (incluidas las que son propiedad de mujeres) en Camboya, el Advanced Bank of Asia prevé un rápido crecimiento en el segmento a pesar de las incertidumbres actuales derivadas de la pandemia.



Montenegro

NLB/NLB Banka a.d. Podgorica

MIGA emitió una garantía en favor de NLB para apoyar a NLB Banka a.d. Podgorica de Montenegro en la cobertura de operaciones bancarias generales que proporcionan crédito y otros servicios financieros en Montenegro. La continua presión e incertidumbre como consecuencia de la actual crisis de la COVID-19 aumentan la ponderación regulatoria del riesgo aplicable al excedente de reservas. Con las garantías de MIGA, las filiales de NLB fortalecerán la resiliencia de las mipymes en sus mercados de crédito. También podrán llevar a cabo actividades de financiamiento más sólidas y ecológicas.



Kosovo

NLB/NLB Banka Prishtina Sh.A.

MIGA emitió una garantía en favor de NLB para apoyar a NLB Banka Prishtina Sh.A. de Kosovo en la realización de operaciones bancarias generales que proporcionan crédito y otros servicios financieros a Kosovo en un momento de continua presión e incertidumbre debido a la actual crisis de la COVID-19. Las garantías de MIGA permitirán reducir la ponderación regulatoria del riesgo aplicada al excedente de reservas sobre una base consolidada en todo el NLB, lo que libera capital para proporcionar financiamiento a las mipymes y apoyar las iniciativas de financiamiento climático.



Argentina

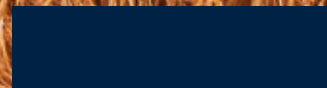
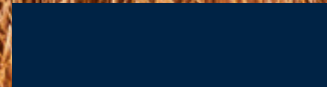
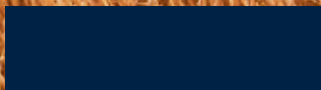
Banco Santander S.A./ Banco Santander Argentina S.A.

MIGA emitió una garantía en favor del Banco Santander S.A. con la que se respaldarán las operaciones de su filial en Argentina. Esto aumentará la capacidad del Banco Santander Argentina S.A. para otorgar préstamos en un momento de gran tensión económica interna, agravada por la incertidumbre que han generado los constantes efectos de la crisis de la COVID-19. La garantía respaldará al Banco Santander Argentina en la promoción de la actividad económica otorgando préstamos a pymes (en particular, las de mujeres) y a grandes empresas en sectores clave de la economía, incluidos los exportadores.



Proyectos destacados

Análisis más detallado de los proyectos de MIGA en el ejercicio de 2022





Aumento de la inversión en Egipto

MIGA y el BERD crearon juntos un nuevo mecanismo de mejoramiento del crédito con el que se impulsó la refinanciación sostenible de seis plantas de energía solar operativas en Egipto. Este mejoramiento del crédito fue esencial para atraer inversiones de capital privado, especialmente de importantes inversionistas institucionales que movilizaban fondos por primera vez en Egipto. El respaldo, sumado a otras características de la operación, contribuyó a que la agencia europea de calificación crediticia Scope otorgara a los bonos la calificación de grado de inversión.

El apoyo de MIGA facilitó la reducción de los costos del proyecto y la mejora de la viabilidad financiera general, lo que incrementó la resiliencia ante las crisis financieras y salvaguardó la capacidad del proyecto para generar ahorros de emisiones de GEI. Además, la reducción del costo de financiamiento está generando permanentemente ahorros de costos que permiten a los patrocinadores del proyecto compartir este beneficio con el Gobierno de Egipto a través de una transferencia monetaria. La mejora de la calificación proporciona una señal positiva y sirve como modelo para los países y los inversionistas, dado que ayuda a motivar a una nueva clase de inversionistas institucionales privados para que participen en estructuras financieras similares en otros sectores.



Apoyo a la inclusión financiera mediante el dinero móvil en África subsahariana

El dinero móvil, que proporciona acceso a servicios financieros básicos a través de redes móviles, contribuye de manera significativa a la inclusión financiera, sobre todo en el caso de las poblaciones de bajos ingresos que no tienen acceso a cuentas bancarias formales. En África subsahariana, el crecimiento y el impacto de los servicios de dinero móvil han sido particularmente profundos: hay más de 180 millones de cuentas activas, y en 2021 los valores totales de las transacciones alcanzaron los USD 700 000 millones, lo que representa el 70 % de las transacciones de dinero móvil a nivel mundial.

Con el fin de apoyar el desarrollo de los servicios de dinero móvil, MIGA emitió garantías para respaldar las inversiones realizadas por The Rise Fund en Airtel Money, uno de los principales proveedores de servicios de dinero móvil de la región. Airtel Money, que originalmente era una filial de Airtel África y que tiene presencia en 14 países de África subsahariana, fue convertida en una entidad independiente para ayudar a atraer inversionistas externos como The Rise Fund y Mastercard con miras a fomentar el crecimiento y la innovación. Estas inversiones, muchas de las cuales están dirigidas a países clientes de la AIF y a países afectados por SFC, ayudarán a impulsar la iniciativa Economía Digital para África, del GBM, y MIGA se enorgullece de desempeñar un papel importante en la movilización de inversión privada para ampliar la prestación de servicios financieros en la región.

Aumento de la capacidad de respuesta a la COVID-19 en Bogotá

La pandemia de COVID-19 ha afectado negativamente a Colombia y su capital, Bogotá. A fines de febrero de 2022, el país había reportado más de 6 millones de casos confirmados de COVID-19 y 138 000 muertes. Bogotá, una metrópoli urbana densamente poblada de más de 8 millones de habitantes, ha experimentado brotes importantes y una mayor incidencia de la COVID-19 que el país en general. La economía de Colombia también ha sufrido: en 2020, el producto interno bruto (PIB) cayó aproximadamente un 6,8 %, antes de repuntar en 2021 y alcanzar los niveles anteriores a la crisis. Su sistema de atención médica altamente descentralizado y financiado con fondos públicos ofrece cobertura médica integral a casi el 98 % de la población. Sin embargo, la pandemia ha dejado al descubierto vulnerabilidades del sistema de salud, que van desde la obsolescencia de la infraestructura y la falta de camas en las UCI hasta la escasez de laboratorios y de reactivos para analizar las pruebas de COVID-19. En Bogotá, el aumento de los casos de COVID-19 ha ejercido una gran presión sobre el sistema de atención médica: en ocasiones, las tasas de ocupación de las UCI se acercaron al 100 %.

A través del préstamo garantizado por MIGA, se apoyó la respuesta de Bogotá a la pandemia financiando pruebas de COVID-19, y la compra de ambulancias, equipos de protección personal y otros materiales para colaborar con los esfuerzos de mitigación de la enfermedad. Asimismo, se respaldaron mejoras en los servicios de atención de la salud, que incluyeron la ampliación y modernización de la infraestructura sanitaria, la provisión de equipos para atención primaria y clínicas especializadas, y el fortalecimiento del Sistema de Emergencias Médicas de Bogotá.



Apoyo al sector de turismo y hotelería en África subsahariana

Pocos sectores se han visto tan perjudicados por la pandemia de COVID-19 como la hotelería. Los hoteles de África subsahariana no fueron la excepción, dado que muchas naciones cerraron sus fronteras, lo que impidió el ingreso de los visitantes internacionales de los que depende el sector. Cuando un hotel cierra por un período prolongado, la administración no puede simplemente abrir sus puertas y volver a recibir huéspedes. Se deben limpiar las tuberías para remover el plomo y el cobre que se acumulan en el agua estancada; se deben examinar las superficies para detectar la presencia de moho, y se deben inspeccionar los cabezales de ducha, los inodoros y las bañeras de hidromasaje para comprobar que no haya bacterias. Todas esas tareas cuestan dinero, y en las economías en desarrollo puede resultar difícil conseguir el capital necesario.

Las garantías de MIGA ayudarán a asegurar que en los países de África subsahariana se construyan o reacondicionen hoteles, y a preservar los puestos de trabajo en los hoteles que se están remodelando para mejorar la eficiencia energética. En enero de 2022, MIGA suscribió un contrato marco de garantía con Kasada Hospitality Fund LP. Su apoyo a Kasada, cuyas operaciones abarcan 10 países, ya se ha materializado a través de un subproyecto que brinda garantías a 8 hoteles adquiridos por el fondo en 2021 en Camerún, Côte d'Ivoire y Senegal.

Mejora de las carreteras y conexión de las personas en Kenya

En Kenya, las carreteras son el principal modo de transporte: representan más del 80 % del tráfico total de pasajeros del país y el 76 % del transporte de carga. El sector del transporte está relativamente poco desarrollado en algunas regiones, lo que limita el crecimiento económico y la resiliencia frente al cambio climático, y contribuye a las disparidades regionales. Si bien la red vial es extensa, solo una parte limitada de ella está pavimentada y en buenas condiciones; el resto consiste en caminos de grava y tierra. Por lo tanto, el Gobierno de Kenya ha priorizado la mejora de la red de carreteras del país a través de programas seleccionados de asociación público-privada, entre ellos el programa nacional de anualidades para carreteras.

Con las garantías del Organismo se respaldaron diversas mejoras en la red de carreteras, que incluyen la reducción de los tiempos de viaje debido al aumento de la velocidad de circulación permitida y a la posibilidad de que algunos caminos ayuden a evitar las zonas densamente pobladas o sirvan de atajo entre otras carreteras. Como consecuencia, también se han reducido los costos operativos de los vehículos gracias a la mejor calidad de las carreteras y al mayor rendimiento del combustible. Asimismo, se incrementó la resiliencia frente a las inundaciones como resultado de la mejora en el drenaje de las carreteras. La iniciativa es congruente con un camino de desarrollo con bajas emisiones de carbono y resiliente ante el clima para Kenya.

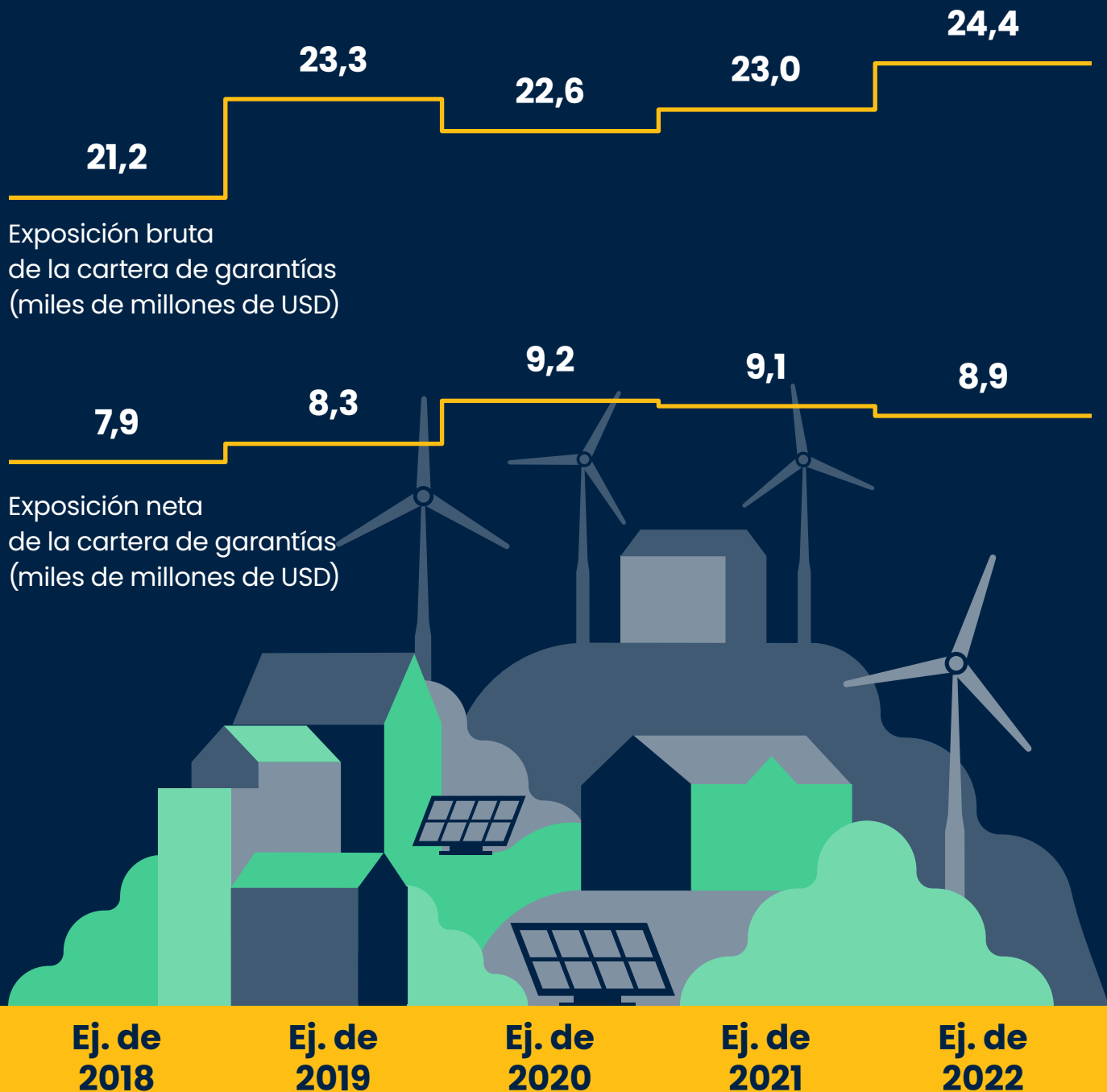
Panorama de las actividades y operaciones



Exposición de la cartera de garantías

Tanto los persistentes efectos de la pandemia de COVID-19 como la guerra en Ucrania están reduciendo la IED en los MEED. A pesar del leve repunte que registró la IED en 2021 respecto de 2020, parece poco probable que la recuperación se mantenga en el tiempo, debido a las múltiples crisis que prevalecen a nivel mundial.

Durante el ejercicio de 2022, el Organismo se enfocó en ayudar a los clientes a abordar los graves y crecientes impactos de estas crisis, y emitió nuevas garantías por valor de USD 4900 millones para respaldar 54 proyectos. Si bien durante el ejercicio de 2022 MIGA mantuvo su compromiso de dar respuesta a la COVID-19, también comenzó a reorientar sus esfuerzos hacia el objetivo de facilitar el ingreso de IED a los países en desarrollo y respaldó varios proyectos de gran impacto en sus principales áreas estratégicas prioritarias. Además, teniendo en cuenta la guerra en Ucrania, la inflación y el aumento de las tasas de interés, en respuesta a la demanda del mercado, durante el último trimestre del ejercicio de 2022 comenzó a centrarse en brindar asistencia al sector financiero.



Áreas prioritarias



Áreas estratégicas prioritarias

En su estrategia para el período que abarca los ejercicios de 2021-23, MIGA estableció el objetivo de profundizar sus compromisos en dos áreas cruciales:

- 1** Aumento de la participación en países clientes de la AIF y en países afectados por SFC.
- 2** Aumento del apoyo a proyectos que abordan el cambio climático.



1

La AIF y las SFC

Los países clientes de la AIF (de ingreso bajo) y los países afectados por SFC aún sufren los efectos más graves de la pandemia. En las SFC, en particular, la COVID-19 amenaza con revertir los avances logrados con gran esfuerzo en materia de desarrollo y de reducción de la pobreza. En contraste con las proyecciones anteriores a la pandemia, se estima que en 2022 entre 20 millones y 22 millones adicionales de habitantes de zonas afectadas por SFC cayeron en la pobreza extrema como resultado de la pandemia, el aumento de la inflación de los alimentos y la guerra en Ucrania. Asimismo, se prevé que en dichos países el PIB crecerá, en promedio, un 4,4 % anual en el período 2022-23, con lo que será 0,6 puntos porcentuales inferior a los pronósticos anteriores.

Antes de la crisis y durante esta, MIGA ha seguido respaldando proyectos en países clientes de la AIF y en zonas afectadas por SFC, que representan el 65 % de la cartera correspondiente al ejercicio de 2022. Se emitieron garantías por un total de USD 1600 millones para respaldar proyectos en países clientes de la AIF. Además, se apoyaron inversiones en países clientes de dicha entidad afectados por situaciones de fragilidad, conflicto y violencia, como Etiopía, Kosovo, Mozambique y la República Democrática del Congo, con garantías por un total de USD 570 millones.

MIGA utiliza el Servicio de Financiamiento para el Sector Privado (SFSP), establecido por la AIF, para ampliar aún más las operaciones en países clientes de esta última, que en muchos casos también están afectados por SFC. En el ejercicio de 2022, emitió 16 garantías con respaldo del SFSP en 10 países —Burkina Faso, Chad, Etiopía, Malawi, Mozambique, Níger, la República del Congo, la República Democrática del Congo, Uganda y Zambia— por un total de USD 457 millones, de los cuales USD 97 millones se cedieron a la AIF por medio de una estructura de primera pérdida compartida.

2

Cambio climático

MIGA aprovecha el uso de sus garantías para movilizar financiamiento para proyectos que respaldan actividades de mitigación del cambio climático o de adaptación a sus efectos. En el ejercicio de 2022, emitió USD 1100 millones en garantías con las que se respaldaron 28 proyectos de mitigación y adaptación climáticas en 17 países, lo que representó el 28 % del total de la inversión garantizada de los proyectos respaldados. Los proyectos firmados en el ejercicio de 2022 ayudarán a evitar alrededor de 1,6 millones de toneladas de emisiones de CO₂ al año.

Entre los principales proyectos climáticos del ejercicio se encuentran los que garantizarán que las carreteras en Kenya y Serbia sean resistentes a las inundaciones provocadas por el cambio climático. En proyectos de energía en Bangladesh y Gabón y un importante proyecto portuario en Colombia, los clientes de MIGA incorporaron medidas para lograr que los proyectos sean resilientes frente a los impactos del clima extremo en esas regiones.

Con el objeto de incrementar su actividad climática, el GBM anunció un nuevo Plan de Acción sobre el Cambio Climático, dirigido a orientar sus intervenciones desde 2021 hasta 2025. Dicho plan contiene una audaz hoja de ruta estratégica para abordar el cambio climático y ayudar a los países clientes a integrar plenamente sus objetivos relacionados con el clima y el desarrollo. Los instrumentos de MIGA han ayudado a los inversionistas extranjeros a proteger sus inversiones a largo plazo en actividades de mitigación y adaptación climáticas en diversos mercados y regiones. MIGA, una de las pocas instituciones que ofrecen garantías con vencimiento a largo plazo, resultará clave para fomentar el compromiso con una acción climática transformadora.

Asimismo, en el plan se establece el objetivo del Organismo de alinear su futura cartera con el Acuerdo de París: a partir del 1 de julio de 2023, se alineará el 85 % de las operaciones del sector real aprobadas por la Junta de Directores, y, a partir del 1 de julio de 2025, el 100 % de tales operaciones.

Como parte de los esfuerzos que lleva adelante para asistir a los países en la integración de los objetivos climáticos y de desarrollo, el GBM puso en marcha recientemente una serie de informes sobre el clima y el desarrollo de los países (CCDR). Estos informes constituyen una nueva herramienta de diagnóstico básico que tiene como propósito ayudar a los países a priorizar las medidas de mayor impacto que permitan reducir las emisiones de GEI e impulsar la adaptación. En los próximos meses, se publicará un resumen de las conclusiones preliminares de los informes a fin de promover el debate orientado a la acción en la comunidad internacional.



Gracias a la innovación, MIGA puede lograr mejores resultados con sus instrumentos, así como ampliar su impacto en el desarrollo y avanzar al mismo ritmo que el dinámico mercado de inversiones en las economías en desarrollo. Además de observar atentamente la evolución de estos mercados, ha trabajado en nuevas innovaciones que permitirán generar los mejores resultados posibles en términos de desarrollo para los países y ayudar a sus clientes a alcanzar su potencial de inversión.

El Mecanismo de Prioridades Estratégicas de MIGA

El Mecanismo de Prioridades Estratégicas de MIGA, establecido en el ejercicio de 2022, es un enfoque programático que integra y administra los diversos fondos fiduciarios de la institución bajo un marco común y una misma estructura de gobierno. Su objetivo general es optimizar las operaciones de los fondos fiduciarios y mejorar la eficiencia con que estos son administrados. MIGA establece fondos fiduciarios y servicios de garantía especiales para alentar la inversión y generar capacidad en determinadas esferas. El Mecanismo de Prioridades Estratégicas proporciona un enfoque coherente para la formulación, el examen, la dirección y el seguimiento de las estrategias de todos los fondos fiduciarios de la entidad. Como parte de este objetivo más amplio del programa, cada fondo fiduciario cumple sus respectivos objetivos de desarrollo.

En particular, este año se pusieron en marcha dos fondos fiduciarios, ambos relacionados con el clima, en el marco del Mecanismo de Prioridades Estratégicas. El Fondo de Promoción de la Sostenibilidad respalda los esfuerzos de los inversionistas por incrementar el impacto en esferas prioritarias como el clima y el género, y por mejorar los estándares relacionados con el desempeño en materia ambiental, social y de gobernanza, el gobierno corporativo y la integridad.

El Fondo Fiduciario Catalizador de Múltiples Donantes para la Energía Renovable tiene como objetivo mejorar la capacidad de MIGA para promover la inversión del sector privado en proyectos



de energía renovable. Promoverá directamente la inversión en financiamiento climático respaldando proyectos adicionales de energía renovable que ayudarán a los Gobiernos anfitriones en la transición hacia un sector energético verde y respetuoso del clima. Aunque estará disponible en todos los países miembros de MIGA, se hará hincapié en brindar apoyo a proyectos en los países más pobres (que pueden recibir fondos de la AIF), en particular los de África subsahariana. El fondo ofrece una variedad de soluciones de riesgo compartido y asistencia técnica que brindan flexibilidad y respaldan enfoques innovadores para la resolución de problemas. Entre los usos previstos se encuentran el seguro a primera pérdida, el reaseguro, el apoyo a la liquidez, el desarrollo de proyectos y la generación de negocios, todo ello en relación con proyectos de energía renovable. El fondo fiduciario ofrecerá mitigación de riesgos o reaseguros para los proyectos que no cumplan los requisitos para recibir apoyo del Servicio Financiero para Economías Frágiles y Afectadas por Conflictos o del SFSP de la AIF, o cuando su asistencia sea complementaria al uso de tales servicios. Asimismo, brindará apoyo a la liquidez para abordar los riesgos financieros y vinculados al flujo de efectivo que afecten a proyectos de energía renovable en todos los países miembros de MIGA, y abarcará tanto las inversiones extranjeras como las locales. Además de apoyar la agenda climática, estos proyectos comportarán otros importantes beneficios para el desarrollo, como la ampliación del acceso a la electricidad y la promoción del crecimiento económico. El principal donante de este fondo fiduciario es el Gobierno de Noruega a través del Organismo Noruego de Cooperación para el Desarrollo.

Este año, en el primer proyecto que se beneficiará del Fondo Fiduciario Catalizador de Múltiples Donantes para la Energía Renovable, MIGA suscribió una garantía de EUR 3,5 millones en favor

de MIHIA Holding SAS de Francia para el proyecto Zano en Burkina Faso, que consiste en la construcción, propiedad, operación y mantenimiento de una planta de generación de energía solar fotovoltaica de 24 megavatios. Burkina Faso, que registra una de las tasas de electrificación más bajas de África subsahariana y un alto nivel de demanda insatisfecha, está realizando grandes esfuerzos para abordar los desafíos que enfrenta en materia de acceso a la energía y para aumentar la seguridad energética. MIGA protege las inversiones de capital y cuasicapital de MIHIA en Quadran Burkina Faso SAS (Zano) contra los riesgos de restricciones de transferencia e incumplimiento de contrato.

Alivio regulatorio

Como parte de su Programa de Respuesta frente a la COVID-19, en el ejercicio de 2022 MIGA siguió utilizando su mecanismo de optimización de capital para proporcionar alivio regulatorio a los bancos. Gracias a este instrumento, los bancos pudieron mantener los préstamos durante las difíciles circunstancias económicas causadas por la pandemia. Durante el ejercicio, MIGA logró avances considerables en el uso de su mecanismo de optimización de capital para ampliar el financiamiento climático por parte de las instituciones financieras clientes, y tiene previsto seguir ampliando este enfoque. Asimismo, está analizando la posibilidad de adaptar un instrumento similar a las necesidades de los inversionistas institucionales y las compañías de seguros.

MIGA ha emitido garantías de hasta EUR 41 millones en favor de Nova Ljubljanska banka d.d., Ljubljana (NLB), de Eslovenia, para respaldar a las filiales NLB Banka a.d. Podgorica de Montenegro y NLB Banka Prishtina Sh.A. de Kosovo. Las garantías, que duran tres años, brindan protección contra el riesgo de que se expropie el excedente de reservas de efectivo mantenidas en los bancos centrales del país donde se encuentran las filiales. Esta es la primera vez que el mecanismo de optimización de capital de MIGA se utiliza para cubrir el excedente de reservas de efectivo, lo que constituye una aplicación innovadora, ya que no se relaciona con la cobertura de las reservas obligatorias mantenidas en los bancos centrales. Los bancos pueden mantener el excedente de reservas de efectivo como medida precautoria, y las filiales de NLB mantienen dicho excedente en Kosovo y Montenegro como un colchón de liquidez adicional. Las garantías de MIGA reducirán la ponderación regulatoria del riesgo aplicada al excedente de reservas sobre una base consolidada en todo el NLB, lo que libera capital para proporcionar financiamiento a mipymes y para proyectos climáticos. Las filiales de NLB en Kosovo y Montenegro son los segundos bancos más grandes de sus respectivos países si se tiene en cuenta la cuota de mercado que representan sus activos totales. Con las garantías de MIGA, las filiales de NLB contribuirán a la resiliencia de las mipymes en sus mercados de crédito y podrán llevar a cabo actividades de financiamiento más sólidas y ecológicas.

MIGA también suscribió una garantía de COP1,37 billones (1,37 billones de pesos colombianos) (alrededor de USD 350 millones) en favor de BBVA de España contra el riesgo de incumplimiento de obligaciones financieras soberanas en el marco del préstamo de COP 1 billón que dicha entidad otorgó al Distrito Capital de Bogotá, en Colombia. La Secretaría de Salud de Bogotá utilizará los fondos del préstamo para financiar proyectos relacionados con las respuestas de salud de la ciudad frente a la COVID-19

y para mejorar la infraestructura y los servicios generales de atención médica. Esta operación representa la primera garantía de MIGA contra riesgo de incumplimiento en moneda local (pesos colombianos) y la primera garantía de ese tipo que cubre un *swap* implícito. Estas innovaciones en el contrato de garantía de MIGA permitieron a un prestamista internacional que opera con costos de financiamiento en euros otorgar un préstamo a tasa fija en pesos colombianos, lo que brindó a Bogotá acceso crítico a financiamiento a más largo plazo para mejorar la calidad de la atención médica, dado que el sistema sigue sometido a la presión generada por la actual pandemia de COVID-19.

Aplicación a las nuevas tecnologías

Para apoyar el desarrollo de los servicios de dinero móvil, MIGA emitió garantías destinadas a cubrir las inversiones realizadas por The Rise Fund en Airtel Money, uno de los principales prestadores de servicios de dinero móvil de África subsahariana. Airtel Money, originalmente una subsidiaria de Airtel África, que tiene presencia en 14 países de la región, fue convertida en una entidad independiente para ayudar a atraer inversionistas externos como The Rise Fund y Mastercard con miras a fomentar el crecimiento y la innovación. Estas inversiones, muchas de las cuales están dirigidas a países clientes de la AIF y a países afectados por SFC, ayudarán a impulsar la iniciativa Economía Digital para África, del Grupo Banco Mundial.

Finanzas de vanguardia

Asimismo, MIGA emitió una garantía de USD 98,3 millones en favor de Virtuo Finance S.a.r.l. (Virtuo) para impulsar el refinanciamiento sostenible de seis plantas de energía solar operativas en el parque solar de Benban, situado en Asuán (Egipto), el mayor parque de energía solar fotovoltaica de África. El refinanciamiento permitirá reducir los costos financieros, mejorar la viabilidad financiera en general y generar ahorros de costos que se compartirán con el Gobierno de Egipto. Las plantas se refinanciarán con la emisión de un bono verde de Virtuo, único en su tipo. Scope Ratings otorgó al bono la calificación BBB+, más alta que la otorgada a la deuda soberana de Egipto. La emisión fue organizada por MUFG Securities EMEA. El bono también cuenta con la certificación de la Iniciativa de Bonos Climáticos y ha sido verificado de forma independiente por DNV, consultora técnica líder. Además, cumple con las Normas de Desempeño sobre Sostenibilidad Ambiental y Social de MIGA, un parámetro internacional para identificar y gestionar los riesgos ambientales y sociales.

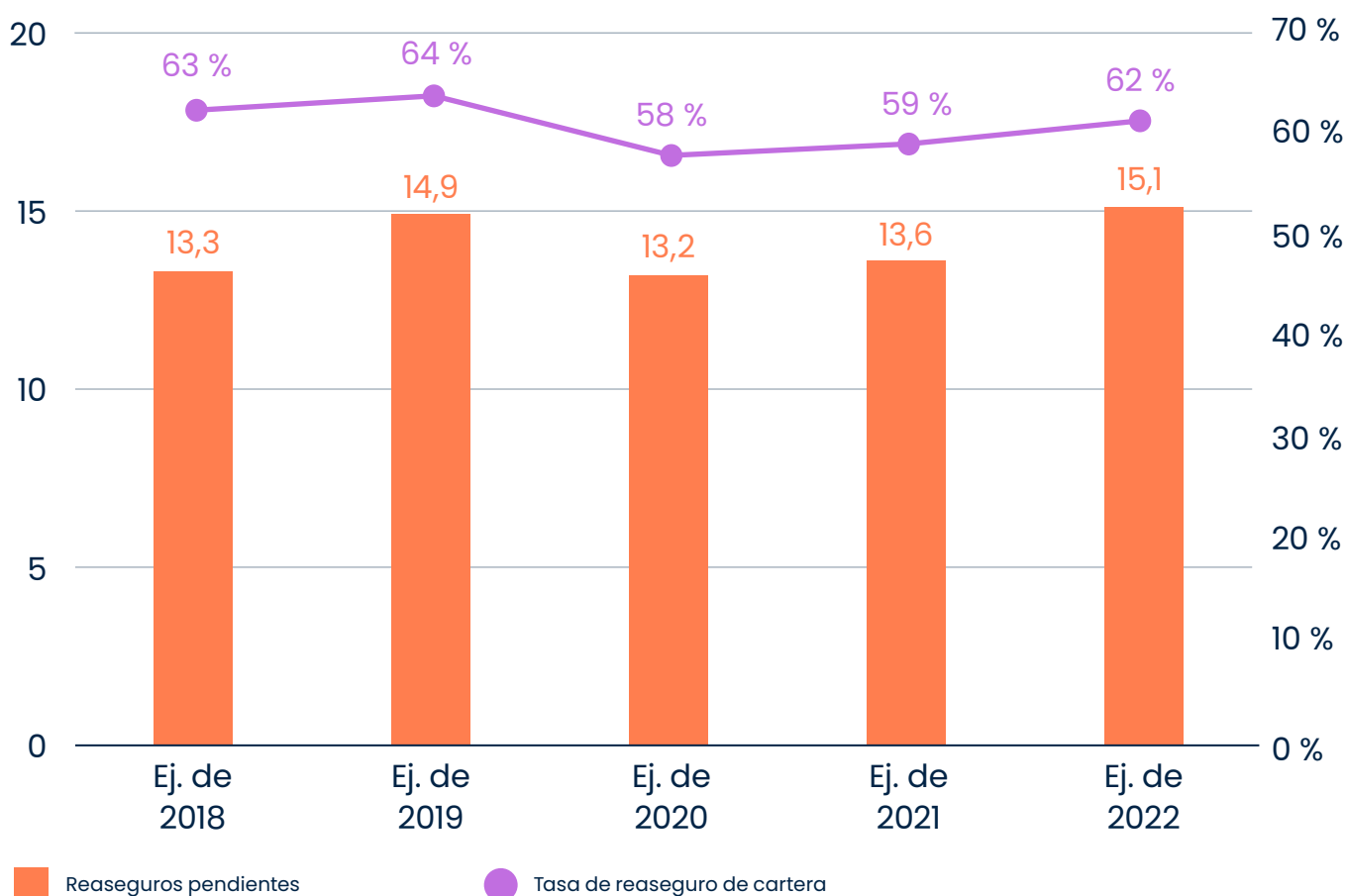


Reaseguros

Desde 1997, MIGA viene utilizando con éxito el reaseguro como un instrumento para emplear su capital de manera eficiente y para gestionar el perfil de riesgo de su cartera. El reaseguro beneficia primordialmente a sus clientes: en primer lugar, a los inversionistas, que adquieren una mayor capacidad para asegurar proyectos elegibles en países en desarrollo, y, en segundo término, a los países clientes, que reciben un nivel más alto de IED.

El Organismo continuó utilizando capacidad de reaseguro y, durante el ejercicio de 2022, cedió USD 3400 millones de nuevas operaciones al mercado de reaseguro, en consonancia con la estrategia de preservar capital para apoyar el crecimiento. Al 30 de junio de 2022, se había reasegurado el 62 % de la exposición bruta pendiente de la cartera, lo que representa un aumento respecto del 59 % registrado a fines del ejercicio de 2021. Durante los últimos cinco años, MIGA ha incrementado el uso del reaseguro en su cartera de garantías, lo que le ha permitido respaldar su trayectoria de crecimiento con una mayor capacidad para emitir garantías sin necesidad de obtener capital adicional de sus accionistas.

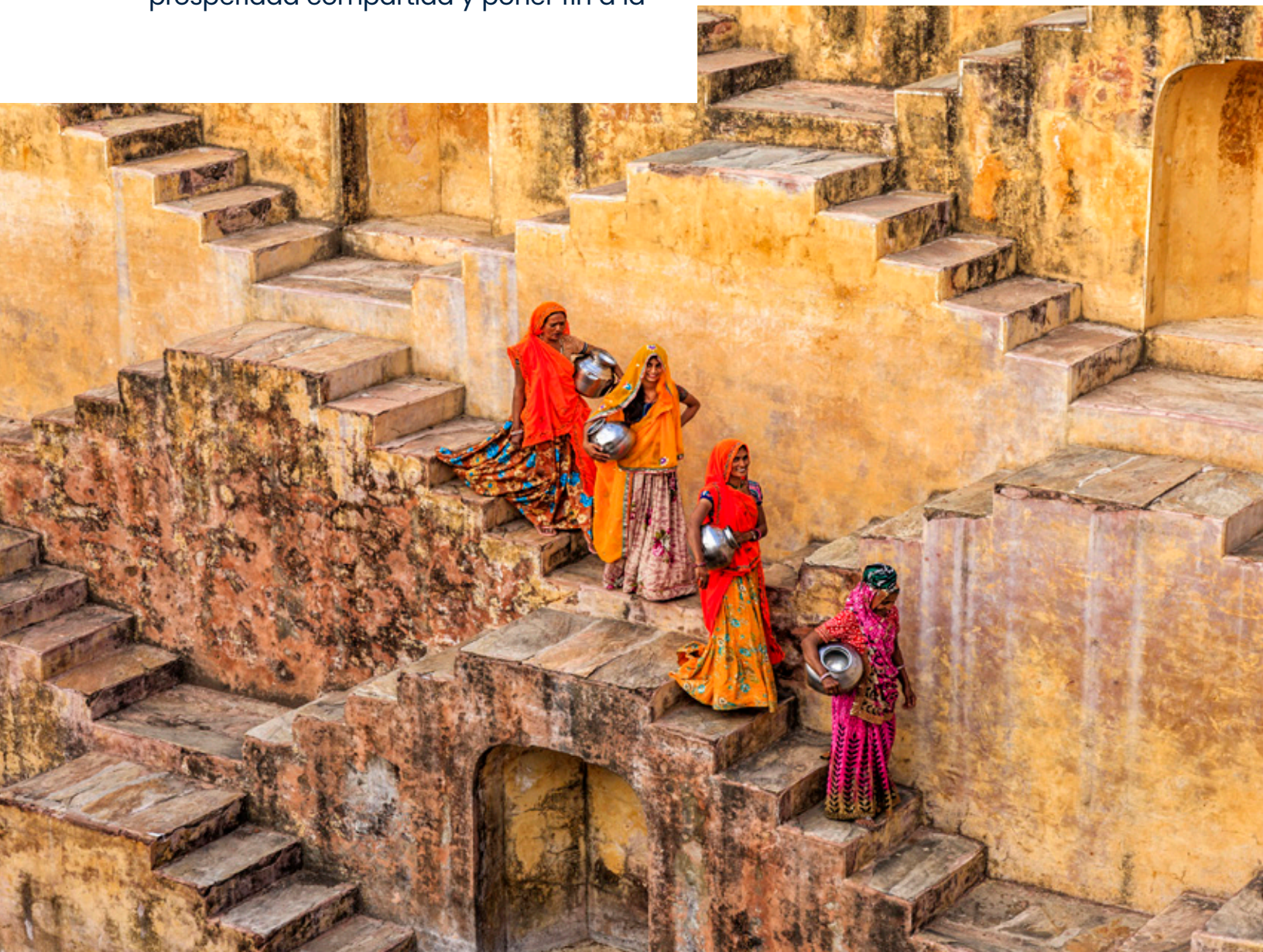
Reaseguros (en miles de millones de USD) y tasa de reaseguro (%) de la cartera



Sacar provecho de las alianzas de MIGA para generar mayor impacto en el desarrollo

Ampliar la colaboración que fomenta el uso productivo del seguro contra riesgos políticos es fundamental para atraer una suma considerable de capital privado, lo que a su vez contribuye al logro de los Objetivos de Desarrollo Sostenible, así como a los objetivos de promover la prosperidad compartida y poner fin a la

pobreza extrema. Con esa finalidad, MIGA trabaja para mejorar la coordinación con las instituciones financieras internacionales (IFI), los asociados de la industria y todos los miembros del GBM.



Alianzas con instituciones financieras internacionales

MIGA trabaja con las IFI y los bancos multilaterales de desarrollo (BMD) para utilizar el seguro contra riesgos políticos y movilizar capital privado a fin de promover el desarrollo. En 2018, el Grupo de Personas Eminentes sobre Gobernanza Financiera Global del Grupo de los Veinte (G-20) recomendó que MIGA aprovechara su posición como aseguradora mundial de riesgos en la esfera del financiamiento de proyectos de desarrollo para trabajar con otras IFI. Desde entonces, el Organismo ha adoptado medidas clave con otros BMD e IFI para llevar a la práctica estas recomendaciones.

Como parte de su labor de divulgación orientada a promover la IED en los países miembros en desarrollo, MIGA está convocando a distintas partes interesadas a nivel regional para que mantengan conversaciones francas a través de mesas redondas, con el fin de mejorar las condiciones de inversión y aumentar las inversiones transfronterizas. Las mesas redondas presenciales se organizan con un país miembro en varias regiones de África, Asia y el Caribe. La primera, que tuvo lugar en marzo de 2022 en Lomé, fue organizada con el Gobierno de Togo, representado por el ministro de Comercio, Industria y Desarrollo del Sector Privado. También asistieron altos funcionarios gubernamentales en representación de Côte d'Ivoire, Gabón, Guinea, la República Democrática del Congo y Senegal. En dicha oportunidad, ejecutivos de alto nivel de clientes de MIGA, asociados para el desarrollo, entre ellos IFC, y empresas togolesas locales aportaron distintas perspectivas del sector privado. Los Gobiernos se refirieron a las oportunidades actuales; los inversionistas, por su parte, destacaron la importancia de contar con un marco regulatorio sólido. MIGA también facilitó la celebración de reuniones bilaterales entre Gobiernos e inversionistas.

Alianzas con la industria

La asociación con otras instituciones de la esfera de los seguros y el financiamiento para el desarrollo es fundamental para generar resultados sobre el terreno. MIGA copreside el Foro para el Desarrollo de los Seguros, una alianza público-privada que congrega a compañías de seguros privadas y públicas con el objeto de optimizar el uso de los seguros para acrecentar la resiliencia. Además, es miembro de la Unión de Berna, una asociación internacional de aseguradores de créditos a la exportación e inversiones. La Unión de Berna facilita activamente el comercio transfronterizo promoviendo la aceptación internacional de principios acertados en materia de créditos a la exportación e inversiones extranjeras.

Asimismo, este año, MIGA y la Corporación Alemana de Inversiones (DEG, la filial de KfW centrada en el sector privado) acordaron cooperar más estrechamente con el fin de aprovechar las herramientas de cada uno y articular soluciones integrales o aplicaciones de productos para reducir el riesgo y respaldar proyectos conjuntos en economías emergentes de todo el mundo. También se comprometieron a realizar consultas periódicas

y una labor sistemática para ayudar a desarrollar una cartera de proyectos en los que se pueda invertir y profundizar los lazos entre las dos instituciones. Esto evidencia el valor que los órganos directivos de DEG y de MIGA conceden al esfuerzo necesario para identificar oportunidades y articular soluciones.

Alianzas de conocimientos

MIGA y el Instituto de Derecho Internacional, una institución dedicada al fortalecimiento de la capacidad y la asistencia técnica, suscribieron un memorando de entendimiento para proporcionar a diversas partes interesadas de los países en desarrollo capacitación sobre productos de seguro contra riesgos políticos; estructuras óptimas para las asociaciones público-privadas que utilizan productos de MIGA, y otras cuestiones que se plantean en el contexto del seguro contra riesgos políticos, las transacciones transfronterizas, la resolución de disputas y la gobernanza. Uno de los principales componentes abarca la elaboración y realización conjuntas de un programa curricular y certificado de fortalecimiento de la capacidad en materia legal, económica y normativa relacionado con el seguro contra riesgos políticos. La colaboración aumentará la capacidad institucional de los funcionarios gubernamentales, los profesionales del derecho, los funcionarios del sector privado y los miembros de las organizaciones de desarrollo, tanto multilaterales como internacionales de otro tipo.

Las alianzas con organizaciones externas cumplen un papel fundamental para promover el Plan de Ejecución de la Estrategia de Género de MIGA (que se analiza en la sección "Iniciativas de género") y para ampliar la base de conocimientos sobre cuestiones relacionadas con el género. En el ejercicio de 2021, MIGA se convirtió en miembro fundador de la iniciativa *2XCollaborative*, un nuevo órgano de la industria a nivel mundial que convoca a todo el espectro de inversionistas para promover la inversión con perspectiva de género y brinda la oportunidad de compartir información proveniente de un amplio grupo de actores del sector privado vinculados a las cuestiones de género¹.

¹ La misión de la iniciativa consiste en "convocar a inversionistas y dotarlos de los recursos que necesitan para aumentar el volumen y el impacto del capital dirigido al empoderamiento económico de las mujeres". Para obtener más información, véase <https://www.2xcollaborative.org/>.

Sostenibilidad ambiental y social en MIGA



MIGA considera que un componente importante a la hora de lograr resultados positivos en materia de desarrollo es la sostenibilidad ambiental y social de sus proyectos, que espera lograr aplicando su Política de Sostenibilidad Ambiental y Social, además de un conjunto integral de normas de desempeño ambiental y social ampliamente aceptadas en el sector financiero, conocidas como los Principios del Ecuador².

Para garantizar la integración de la sostenibilidad ambiental y social, MIGA lleva a cabo lo siguiente:

- Realiza un análisis previo de todos los proyectos para determinar su impacto social y ambiental.
- Recopila los indicadores de la eficacia en términos de desarrollo de los clientes.
- Aplica el marco de la herramienta de evaluación y comparación de los impactos (IMPACT) para determinar el impacto previsto de un proyecto en términos de desarrollo.
- Garantiza que los proyectos cumplan las Normas de Desempeño sobre Sostenibilidad Ambiental y Social de MIGA.
- Verifica el impacto ambiental y social por medio de evaluaciones *ex post*.
- Evalúa el riesgo climático.

MIGA ayuda a los inversionistas a establecer metas más elevadas en materia ambiental y social de varias maneras:

- Garantiza que las inversiones cumplan normas sólidas y reconocidas a nivel internacional.
- Trabaja con sus clientes para hacer un seguimiento permanente de los impactos ambientales y sociales, y para presentar informes al respecto.
- Permite a los clientes ingresar a mercados a los que no podrían haber llegado de otro modo, lo que puede generar grandes beneficios en términos de desarrollo.

²<https://equator-principles.com/about-the-equator-principles/>.

Medición y evaluación del impacto en términos de desarrollo



La determinación de los impactos es fundamental para entender el alcance y los resultados de los proyectos. Desde el inicio de un proyecto hasta su cierre y posteriormente, MIGA implementa varios marcos y herramientas para medir, supervisar, monitorear y evaluar el desempeño en materia ambiental y social.

A pesar de las restricciones impuestas por la pandemia de COVID-19, MIGA logró realizar evaluaciones de proyectos, actividades de seguimiento y otras evaluaciones.

Marco IMPACT

La herramienta IMPACT permite evaluar los resultados que se prevé lograr a través de proyectos específicos, así como los efectos en la inversión extranjera que van más allá del proyecto. El marco complementa el sistema general de medición de los resultados de MIGA. Los objetivos del marco IMPACT incluyen lo siguiente:

- Realizar evaluaciones *ex ante* del impacto en términos de desarrollo de los proyectos en forma individual.
- Facilitar el análisis comparativo.
- Orientar la priorización de los proyectos sobre la base de la evaluación del impacto previsto en términos de desarrollo.
- Reflejar su alineación con el marco de Medición y Seguimiento de los Impactos Previstos de IFC y coordinar las calificaciones del impacto en términos de desarrollo aplicables a los proyectos conjuntos de IFC y MIGA.
- Aplicar un enfoque flexible para integrar la herramienta IMPACT con los procesos de garantía vigentes de MIGA de manera efectiva.

Sistema de Indicadores de la Eficacia en Términos de Desarrollo

El Sistema de Indicadores de la Eficacia en Términos de Desarrollo establecido por MIGA permite medir y supervisar el impacto de desarrollo que generan los proyectos asegurados por la entidad. A través de este sistema, MIGA mide un conjunto común de indicadores en todos los proyectos: inversiones respaldadas, empleo directo, bienes adquiridos a nivel local, impuestos y aranceles pagados a Gobiernos anfitriones, y otros aspectos. Asimismo, mide indicadores específicos de cada sector y lleva a cabo un proceso para medir los resultados en términos de desarrollo logrados por el proyecto a los tres años de la firma del contrato.

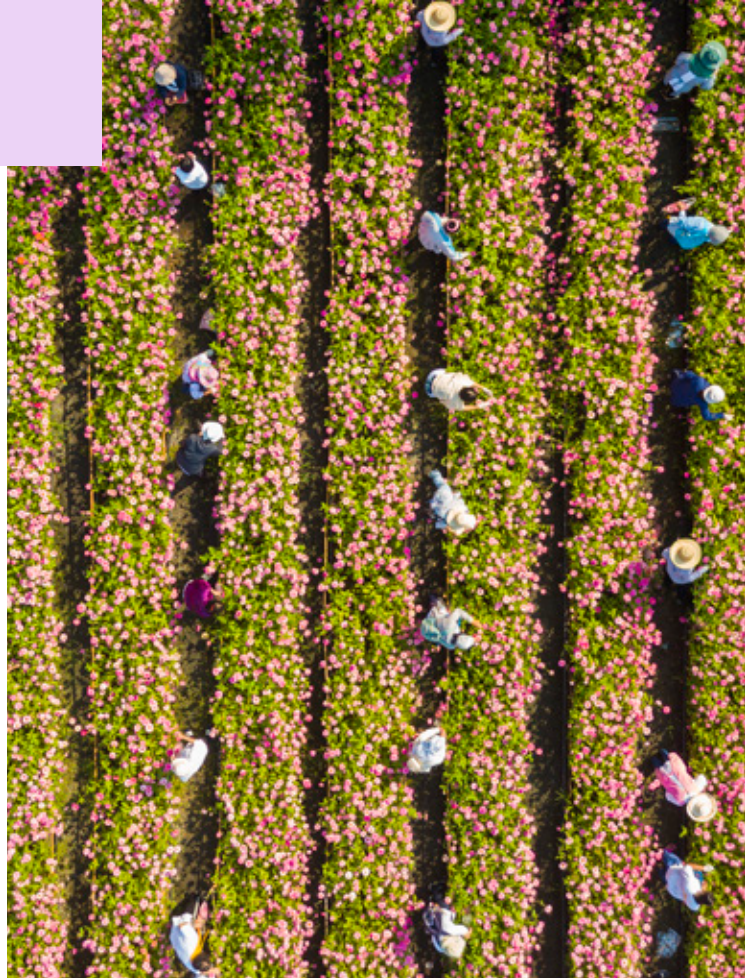
Evaluación

Desde el ejercicio de 2012, MIGA y el Grupo de Evaluación Independiente (IEG) del GBM, un órgano de evaluación independiente, evalúan todos los proyectos. Las evaluaciones, que se llevan a cabo en el marco de informes de evaluación de proyectos, permiten determinar en qué medida se han logrado los resultados de desarrollo en los proyectos respaldados por MIGA. El Organismo realiza autoevaluaciones que luego son validadas por el IEG. Las evaluaciones de los proyectos son útiles para ponderar los resultados y, también, para extraer enseñanzas que se podrán aplicar a proyectos futuros. MIGA utiliza activamente las conclusiones de las evaluaciones en los eventos de formación para el personal.

Integridad

La gestión de los riesgos vinculados con la integridad y la reputación es un elemento clave del papel que desempeña MIGA como asociado en la tarea del desarrollo. El Organismo analiza la existencia de dichos riesgos en sus clientes y proyectos, y observa las directrices de lucha contra la corrupción establecidas por el GBM, en las que se identifican el fraude, la corrupción, la colusión, la coerción y la obstrucción como los principales obstáculos al desarrollo, y se los considera prácticas sancionables.

El equipo de integridad de MIGA lleva a cabo procesos de diligencia debida como parte de los servicios de desarrollo empresarial y suscripción, y hace un seguimiento de la cartera de proyectos para detectar señales que indiquen posibles riesgos vinculados con la integridad o la reputación. En esta labor, MIGA utiliza evaluaciones *in situ*, sondeos de mercado, su experiencia con el cliente, los conocimientos del Banco Mundial e IFC a nivel local y recursos documentales, entre ellos sus propias bases de datos. En el ejercicio de 2022, MIGA siguió difundiendo las mejores prácticas en materia de integridad con la colaboración de otras instituciones del GBM y otros asociados para el desarrollo, así como participando en diversos foros sobre el tema.



Divulgación de la información financiera relacionada con el clima recopilada por MIGA

En junio de 2021, se adoptó el Plan de Acción sobre el Cambio Climático del GBM para el período 2021-25. Como parte de los esfuerzos realizados en el marco de dicho plan, MIGA ha adoptado las recomendaciones del Grupo de Trabajo sobre Divulgación de Información Financiera relacionada con el Clima del Consejo de Estabilidad Financiera, de alcance internacional.



Normas de Desempeño de MIGA

Normas de Desempeño de MIGA sobre Sostenibilidad Ambiental y Social

Norma de Desempeño 1:

Evaluación y gestión de los riesgos e impactos ambientales y sociales

Pone de relieve la importancia de identificar riesgos e impactos ambientales y sociales y de gestionar el desempeño en esta área durante toda la vigencia del proyecto.

Norma de Desempeño 5:

Adquisición de tierras y reasentamiento involuntario

Se aplica al desplazamiento físico o económico derivado de operaciones vinculadas con la tierra, como expropiaciones o asentamientos precarios.

Norma de Desempeño 2:

Trabajo y condiciones laborales

Reconoce que la búsqueda del crecimiento económico a través de la creación de empleo y la generación de ingresos debe equilibrarse con la protección de los derechos básicos de los trabajadores.

Norma de Desempeño 6:

Conservación de la biodiversidad y gestión sostenible de los recursos naturales vivos

Promueve la protección de la biodiversidad y la gestión y el uso sostenibles de los recursos naturales.

Norma de Desempeño 3:

Eficiencia en el uso de los recursos y prevención de la contaminación

Reconoce que el aumento de la actividad industrial y la urbanización a menudo generan niveles elevados de contaminación del aire, el agua y la tierra, y que es posible lograr mayor eficiencia.

Norma de Desempeño 7:

Pueblos indígenas

Tiene como objetivo garantizar que el proceso de desarrollo fomente el pleno respeto a los pueblos indígenas.

Norma de Desempeño 4:

Salud y seguridad de la comunidad

Reconoce que los proyectos pueden aportar beneficios a las comunidades, pero también incrementar su grado de exposición a los riesgos e impactos de incidentes, fallas estructurales y materiales peligrosos.

Norma de Desempeño 8:

Patrimonio cultural

Tiene como objetivo proteger el patrimonio cultural de los impactos adversos de las actividades de los proyectos y respaldar su preservación.

Beneficios de las Normas de Desempeño

Creación de valor para las empresas

La sostenibilidad se ha convertido en un factor importante de las estrategias de negocios. Muchas empresas reconocen que al abordar las cuestiones ambientales y sociales pueden reducir los costos, mejorar su marca y su reputación y fortalecer las relaciones con las partes interesadas.

Licencia social para operar

Las Normas de Desempeño ayudan a los clientes a maximizar los beneficios del desarrollo local y fomentan la práctica del civismo empresarial. La mejora del valor de la marca y su reputación puede también resultar un atractivo para nuevos inversionistas o entidades financieras.

Oportunidades y protección contra riesgos imprevistos

La aplicación de las Normas de Desempeño ayuda a las empresas a detectar riesgos y resguardarse contra posibles interrupciones en la ejecución de los proyectos, protege la marca y facilita el acceso a los mercados internacionales.

Sello internacional de aprobación

Los Principios del Ecuador, adoptados por más de 75 instituciones financieras de primera línea, tanto en países desarrollados como en desarrollo, se basan en las Normas de Desempeño. Se estima que estos principios se aplican en más del 70 % de la deuda destinada al financiamiento de proyectos en los mercados emergentes.

Mejora del desempeño financiero y operativo

La aplicación de las Normas de Desempeño puede ayudar a optimizar el uso de los recursos, como el agua y la energía, y minimizar a la vez las emisiones, los vertidos y los residuos, lo que dará como resultado un funcionamiento más eficiente y eficaz en función de los costos.

Iniciativas de género



MIGA sigue cumpliendo su compromiso de promover la igualdad de género a través de su primer Plan de Ejecución de la Estrategia de Género para los ejercicios de 2021-23 (PEEG), que se puso en marcha en el ejercicio de 2021. En la estrategia se identifican oportunidades para aumentar las actividades relacionadas con las cuestiones de género en consonancia con tres pilares estratégicos: el pilar institucional, el de participación de los clientes y el de las alianzas.

En el marco del pilar institucional, MIGA se ha centrado en promover los conocimientos y las habilidades del personal en materia de género. Este año puso en marcha un programa de capacitación para mejorar la capacidad y los conocimientos del personal sobre la violencia de género, el género en las operaciones del sector privado, y el género y el cambio climático. Continuó trabajando para aumentar la paridad y la igualdad de género como parte de sus esfuerzos orientados a la diversidad, la equidad y la inclusión. Asimismo, todo el personal fue invitado a participar de debates en grupos pequeños sobre diversidad, equidad e inclusión, que brindaron una plataforma de discusión abierta y transparente. MIGA, como parte del GBM, obtuvo el segundo nivel de certificación de género EDGE (Dividendos Económicos para la Igualdad de Género)³.

En el marco del pilar de participación de los clientes, MIGA intensificó aún más sus esfuerzos para involucrar a sus clientes en las cuestiones de género, específicamente en la identificación, la gestión y el seguimiento de los riesgos de violencia de género, mediante la utilización de nuevas herramientas relacionadas con los procesos de gestión de dichos riesgos y la orientación correspondiente. A su vez, para respaldar los dos objetivos institucionales del GBM, implementó el uso de la marca de género, cuya finalidad es identificar

³ La certificación EDGE es una metodología estandarizada y un sistema de certificación internacional para evaluar y seguir de cerca los avances dirigidos a cerrar la brecha de género en las empresas.

⁴ La marca de género es la metodología de evaluación elaborada por IFC y adoptada por MIGA cuyo objetivo es identificar proyectos que incluyan compromisos relacionados con las cuestiones de género.

oportunidades para reducir las brechas de género en los proyectos⁴. Entre los aspectos más destacados de dicho enfoque, cabe señalar los siguientes:

- En junio de 2021, MIGA firmó su primer proyecto con marca de género con un cliente del sector financiero en Chile. El cliente se comprometió a prestar una parte del capital obtenido gracias a MIGA a pymes de propiedad de mujeres.
- En junio de 2022, un cliente en Argentina se comprometió a incrementar significativamente sus préstamos a pymes de propiedad de mujeres con respecto al año anterior.
- También en junio, un cliente en Paraguay se comprometió a crear un nuevo producto o servicio dirigido al segmento femenino y a establecer un programa de capacitación institucional sobre género.

En el marco del pilar de las alianzas, MIGA fortaleció su estrecha colaboración con IFC y el Banco Mundial, lo que le permitió beneficiarse de la experiencia de ambas entidades y aprovechar las lecciones aprendidas y las mejores prácticas. Asimismo, participó activamente en iniciativas de género, como el evento de IFC titulado "Inversión compatible con la perspectiva de género: Enfoques del sector privado para promover la igualdad de género", que se realizó en el ámbito de la iniciativa del GBM Acelerar la Igualdad, de un año de duración⁵. Además, profundizó su asociación con *2XCollaborative*, un órgano de la industria a nivel mundial cuya misión consiste en convocar a todo el espectro de inversionistas para promover la inversión con perspectiva de género.

⁵ En el marco de la iniciativa Acelerar la Igualdad, se analizan los importantes avances logrados y las lecciones aprendidas durante los últimos 10 años en la tarea de cerrar las brechas de género y promover el empoderamiento de las niñas y las mujeres, así como los impulsos orientados a lograr un cambio transformador en el futuro.



Premio al Liderazgo en materia de Género

El Premio al Liderazgo en materia de Género, establecido por MIGA, que actualmente se encuentra en su séptimo año, reconoce a directivos superiores con antecedentes demostrados en la promoción de las causas vinculadas al avance de la mujer y la igualdad de género en el ámbito de los negocios, y que a la vez contribuyen a lograr los objetivos del GBM de reducir la pobreza y promover la prosperidad compartida.

En la edición de este año, se distinguió a Lucy Heintz, socia y jefa de Infraestructura Energética de Actis, por su compromiso con el fomento de la igualdad de género en el lugar de trabajo. Lucy es cofundadora del Comité de Inclusión y Diversidad de Actis, que actualmente preside y que se centra en mejorar el enfoque y las políticas de la empresa de inversión mundial. Bajo su liderazgo, Actis ha puesto en marcha iniciativas que incluyen la creación de redes femeninas, la adopción de políticas de puertas abiertas, la concientización acerca de los sesgos inconscientes y la capacitación en liderazgo inclusivo, con la finalidad de promover la igualdad de género y la diversidad. Además, ha implementado proyectos orientados a recopilar datos y establecer un punto de referencia para los indicadores de diversidad, identificando las mejores prácticas y mostrando casos exitosos de distintas personas de las empresas de la cartera de Actis en todo el mundo. Inició también un innovador programa de tutoría para mujeres talentosas de empresas que integran la cartera de proyectos de Actis en África.



Actividades del Banco Nacional de Canadá relacionadas con las cuestiones de género para apoyar a las pymes de propiedad de mujeres

En enero de 2022, MIGA suscribió una garantía en favor del Banco Nacional de Canadá (BNC) para brindarle protección contra el riesgo de expropiación de fondos relacionados con las reservas obligatorias que ABA, filial del BNC, mantenía en el Banco Central de Camboya. Este constituyó uno de los primeros proyectos del Organismo con marca de género y el primero que tiene lugar en un país cliente de la AIF. ABA tiene previsto utilizar la capacidad adquirida gracias a MIGA para respaldar nuevos préstamos, de los cuales el 75 % está dirigido a pymes de propiedad de mujeres.

Estructura de gobierno

Junta de Directores de MIGA

El Consejo de Gobernadores y la Junta de Directores, que representan a los 182 países miembros, orientan los programas y las actividades de MIGA. Cada país nombra un gobernador y un suplente. Las facultades institucionales de MIGA recaen en el Consejo de Gobernadores, que delega la mayor parte de sus atribuciones en una junta integrada por 25 directores. Los derechos de voto se ponderan de acuerdo con la participación en el capital que representa cada director. La Junta de Directores lleva a cabo sus actividades en la sede del GBM, en la ciudad de Washington, y los directores se reúnen regularmente para examinar los proyectos de garantía de inversiones, pronunciarse sobre ellos y supervisar las políticas generales de administración.

Para obtener más información, visite el sitio web de la Junta de Directores: <https://www.bancomundial.org/es/about/leadership/governors>.

Supervisión y rendición de cuentas

Oficina de Asesoría, Cumplimiento y Ombudsman

La Oficina de Asesoría, Cumplimiento y Ombudsman (CAO) es el mecanismo independiente de rendición de cuentas de MIGA e IFC. Da respuesta a las reclamaciones que presentan las personas afectadas por actividades respaldadas por MIGA e IFC, con el fin de mejorar los resultados sociales y ambientales sobre el terreno e incrementar la responsabilidad pública de ambas entidades.

Para obtener más información, visite el sitio web de la CAO: <http://www.cao-ombudsman.org/>.

Vicepresidencia de Auditoría Interna del GBM

La Vicepresidencia de Auditoría Interna del Grupo brinda servicios de asesoría y aseguramiento independientes, objetivos, esclarecedores y basados en los riesgos a fin de proteger y realzar el valor del GBM. Proporciona a la Administración y a la Junta de Directores garantías razonables de que los procesos para abordar y controlar los riesgos —así como su gestión en términos generales— están diseñados adecuadamente y funcionan de manera eficaz. Rinde cuentas al presidente y está sujeta a la supervisión del Comité de Auditoría.

Para obtener más información, visite el siguiente sitio web: <http://www.worldbank.org/internalaudit>.

Grupo de Evaluación Independiente

El IEG analiza las estrategias, las políticas y los proyectos de MIGA para mejorar sus resultados en términos de desarrollo. Es independiente de la Administración de MIGA e informa de sus resultados a la Junta de Directores y al Comité sobre la Eficacia en Términos de Desarrollo.

Para obtener más información, visite el sitio web del IEG: <http://ieg.worldbankgroup.org/>.

Vicepresidencia de Integridad Institucional

La Vicepresidencia de Integridad Institucional (INT) es una unidad independiente dentro del GBM que se encarga de investigar acusaciones de fraude, corrupción, colusión, coerción y obstrucción en proyectos financiados por dicho grupo, así como los casos de fraude y corrupción cometidos por su personal y sus contratistas, y de aplicar las sanciones correspondientes. A través de su Oficina de Observancia de Integridad, INT trabaja con las partes para ayudarlas a obtener el levantamiento de las sanciones. Asimismo, difunde sus perspectivas de investigación en toda la institución para ayudar a mitigar el riesgo de fraude y corrupción en los proyectos, y desempeña un papel fundamental a la hora de promover la responsabilidad fiduciaria del GBM por los recursos de desarrollo que gestiona.

Para obtener más información, visite el sitio web de INT: www.worldbank.org/integrity.

Para informar presuntos casos de fraude, corrupción u otras prácticas sancionables en proyectos financiados por el GBM, visite www.bancomundial.org/fraudandcorruption.

Principales datos financieros de MIGA

Resultados financieros

Por ejercicio (en millones de USD)	2022	2021	2020	2019	2018
Ingresos brutos por concepto de primas	229,4	239,3	232,3	237,9	210,1
Ingresos netos por concepto de primas ^a	116,3	121,3	117,1	115,1	104,1
Gastos administrativos ^b	65,0	58,7	61,1	57,8	51,6
Ingresos operativos ^c	51,2	62,6	56,0	57,3	52,5
Ingresos netos	27,6	81,5	57,2	82,4	40,9
Relación entre gastos administrativos e ingresos netos por concepto de primas	56 %	48 %	52 %	50 %	50 %

a. Los ingresos netos por concepto de primas equivalen a los ingresos brutos por concepto de primas y comisiones por cesión menos las primas cedidas a reaseguradores y los costos de corretaje.

b. Los gastos administrativos comprenden los gastos del plan de pensiones y otros planes de prestaciones posteriores al cese de servicios.

c. Los ingresos operativos equivalen a los ingresos netos por concepto de primas menos los gastos administrativos, incluidos los costos de las pensiones.

Métricas de capital

Por ejercicio (en millones de USD)	2022	2021	2020	2019	2018
Capital económico total ^a	759	768	756	717	685
Patrimonio neto	1539	1474	1335	1320	1261
Capital operativo ^b	1777	1724	1591	1542	1471
Relación entre capital económico total y capital operativo	43 %	45 %	48 %	47 %	47 %

a. Monto del capital utilizado para respaldar la cartera de garantías, así como la cartera de inversiones y el riesgo operativo.

b. Comprende el capital pagado, las utilidades no distribuidas/otras pérdidas integrales acumuladas y la reserva para la cartera de seguros, en valores netos.

Actividades destacables del ejercicio de 2022



DICIEMBRE DE 2021

Impulsar la Inversión Extranjera Directa en África: Evento virtual internacional

La IED en África, que ya estaba disminuyendo antes de la COVID-19, se desmoronó durante la pandemia, dado que los inversionistas se volvieron más cautelosos. El 9 de diciembre, MIGA organizó un evento virtual en el que participaron miembros de la entidad y expertos en IED de otros organismos y de distintos Gobiernos con el propósito de colaborar en la búsqueda de maneras de ampliar los esfuerzos destinados a cambiar el rumbo y desbloquear la IED en los mercados emergentes. Participaron como oradores y panelistas David R. Malpass, presidente del GBM; Amadou Hott, ministro de Economía, Planificación y Cooperación de Senegal; Cheryl Buss, directora ejecutiva de Absa International; David Damiba, socio gerente y director de Inversiones de Kasada Capital Management; Hiroshi Matano, vicepresidente ejecutivo de MIGA; Ethiopis Tafara, vicepresidente y oficial principal de Riesgos y Asuntos Jurídicos y Administrativos de MIGA; Indermit Gill, vicepresidente de la Práctica Global de Crecimiento Equitativo, Finanzas e Instituciones del Banco Mundial; James Zhan, director superior de Inversiones y Empresas de la Conferencia de las Naciones Unidas sobre Comercio y Desarrollo (UNCTAD); Nkem Onwuamaegbu, jefa regional interina para África de MIGA, y la periodista especializada en negocios Esther Awoniyi, maestra de ceremonias.

<https://live.worldbank.org/driving-foreign-direct-investment-to-africa>



MARZO DE 2022

Séptima entrega anual del Premio al Liderazgo en materia de Género de MIGA: Energía limpia para todos

El 8 de marzo, en coincidencia con el Día Internacional de la Mujer, MIGA celebró la séptima entrega anual del Premio al Liderazgo en materia de Género, titulado "Energía limpia para todos". El premio se otorgó a Lucy Heintz, socia y jefa de Infraestructura Energética de Actis. Entre los oradores estuvieron David R. Malpass, presidente del GBM; Rania Al-Mashat, ministra de Cooperación Internacional de la República Árabe de Egipto; Hiroshi Matano, vicepresidente ejecutivo de MIGA; Lucy Heintz, socia y jefa de Infraestructura Energética de Actis; Ousmane Diagana, vicepresidente regional para África occidental y central del Banco Mundial; Emmanuel Nyirinkindi, vicepresidente de Soluciones Transversales de IFC, y Hana Brix, directora global de Género del Banco Mundial.

<https://live.worldbank.org/events/miga-gender-leadership-award-2022>



MARZO DE 2022

Mesa redonda sobre IED organizada por MIGA en Togo

En África occidental, si bien los proyectos de desarrollo a menudo son financiados por el Gobierno y dirigidos por expertos del sector público, el dinero público es escaso, puesto que la pandemia ha significado una presión considerable para las arcas estatales. En colaboración con el Gobierno de Togo, MIGA organizó un evento de dos días que incluyó a partes interesadas clave del sector privado y representantes gubernamentales para mantener discusiones francas sobre la optimización de las condiciones para atraer más IED a la región. Participaron, entre otros, el vicepresidente de MIGA, Ethiopis Tafara; ministros de Gabón y de Togo; directores y asesores superiores de Côte d'Ivoire, Guinea y Senegal, y miembros del sector privado en representación de Axian, Bechtel Africa, Engie, Infinity Power, Meridiam, Mota-Engil, Qair, Sonatel, Themis, VINCI Highways y Africa50.

<https://www.miga.org/video/miga-fdi-roundtable-dialogue-togo>

Quiénes somos



1. **Hiroshi Matano** | Vicepresidente ejecutivo
2. **Junaid Kamal Ahmad** | Vicepresidente, Operaciones
3. **Ethiopis Tafara** | Vicepresidente y oficial principal, Riesgos y Asuntos Jurídicos y Administrativos
4. **Sarvesh Suri** | Director, Operaciones de Clima, Energía, Industrias Extractivas, Capital y Mercados Financieros
5. **Muhamet Fall** | Director, Infraestructura, Manufacturas, Agricultura y Servicios, y Operaciones Comerciales
6. **Aradhana Kumar-Capoor** | Directora y consejera jurídica general
7. **Merli Margaret Baroudi** | Directora, Economía y Sostenibilidad
8. **Santiago Assalini** | Director, Finanzas y Riesgo

Información de contacto

ADMINISTRACIÓN SUPERIOR

Hiroshi Matano

Vicepresidente ejecutivo
hmatano@worldbank.org

Junaid Kamal Ahmad

Vicepresidente, Operaciones
jahmad@worldbank.org

Ethiopsis Tafara

Vicepresidente y oficial principal,
Riesgos y Asuntos Jurídicos
y Administrativos
etafara@worldbank.org

Sarvesh Suri

Director, Operaciones de Clima,
Energía, Industrias Extractivas,
Capital y Mercados Financieros
ssuri1@worldbank.org

Muhamet Fall

Director, Infraestructura,
Manufacturas, Agricultura y Servicios,
y Operaciones Comerciales
mfall3@worldbank.org

Aradhana Kumar-Capoor

Directora y consejera jurídica general
akumarcapoor@worldbank.org

Santiago Assalini

Director, Finanzas y Riesgo
sassalini@worldbank.org

Merli Margaret Baroudi

Directora, Economía y Sostenibilidad
mbaroudi@worldbank.org

SECTORES

Nabil Fawaz

Jefe global y gerente sectorial,
Manufacturas, Agroindustrias y Servicios
nfawaz@worldbank.org

Elena Palei

Jefa global y gerente sectorial,
Infraestructura (Transporte, Agua
y Saneamiento, y Telecomunicaciones)
epalei@worldbank.org

Christopher Millward

Jefe global y gerente sectorial,
Finanzas y Mercados de Capital
cmillward@worldbank.org

Marcus Williams

Jefe global y gerente sectorial,
Energía e Industrias Extractivas
mwilliams5@worldbank.org

REGIONES

Nkemjika Onwuamaegbu

Jefa regional, África
nonwuamaegbu@worldbank.org

Olga Sclovsciaia

Jefa regional, Europa y Asia central
osclovsciaia@worldbank.org

Jae Hyung Kwon

Jefe regional, Asia meridional
jkwon@worldbank.org

Tim Histed

Jefe regional, Asia sudoriental
y Australasia
thisted@worldbank.org

Olga Calabozo Garrido

Jefa regional, América Latina y el Caribe
ocalabozogarrido@worldbank.org

Shuichi Hayashida

Jefe regional, África occidental y central
shayashida@worldbank.org

Susumu Takahashi

Jefe, Japón
stakahashi2@worldbank.org

Jaeyoung Jin

Jefe, República de Corea
jjini@worldbank.org

Rouzbeh Ashayeri

Suscriptor principal, Desarrollo
de Negocios en América del Norte
rashayeri@worldbank.org

Layali Abdeen

Suscriptora principal,
Oriente Medio y Norte de África
labdeen@worldbank.org

Lin Cheng

Representante, China, y suscriptora
lcheng1@worldbank.org

CONTABILIDAD Y PRESENTACIÓN DE INFORMES

Thomas Obuya

Auditor
tobuya@worldbank.org

REASEGURO

Frank Linden

Jefe, Reaseguro
flinden@worldbank.org

ECONOMÍA Y SOSTENIBILIDAD

Moritz Nebe

Gerente sectorial, Unidad de Economía
mnebe@worldbank.org

Yasser Ibrahim

Gerente sectorial, Sostenibilidad 1
yibrahim@worldbank.org

Kate Wallace

Gerente sectorial, Sostenibilidad 2
kwallace@worldbank.org

Hiroiyuki Hatashima

Oficial principal de evaluaciones
hhatashima@worldbank.org

GESTIÓN DE LA CARTERA

Hoda Moustafa

Jefa global de cartera
hmoustafa@worldbank.org

Consultas de negocios

migainquiry@worldbank.org





GRUPO BANCO MUNDIAL

BANCO MUNDIAL
BIRF • AIF

IFC Corporación
Financiera Internacional

MIGA Organismo Multilateral de
Garantía de Inversiones



Desde su creación, MIGA ha emitido garantías por un valor cercano a los USD 70 000 millones en 122 países en desarrollo para respaldar casi 1000 proyectos.